

석사학위논문

사회성 훈련 프로그램이  
발달장애아동의 언어성 · 사회성 및  
적응행동에 미치는 효과

동신대학교 사회개발대학원

사회복지학과

유 은 희

2006 년 2월

석사학위논문

사회성 훈련 프로그램이  
발달장애아동의 언어성·사회성 및  
적응행동에 미치는 효과

지도교수 양 정 남

이 논문을 사회복지석사 학위 청구논문으로 제출함

2005년 12월

동신대학교 사회개발대학원

사 회 복 지 학 과

유 은 희

# 목 차

## 국문초록

I. 서론.....	1
1. 연구의 필요성.....	1
2. 연구목적.....	2
3. 용어의 정의.....	3
II. 이론적 배경.....	5
1. 발달장애 개념과 유형.....	5
2. 발달장애아동의 언어성, 사회성 및 부적응행동.....	7
1) 언어성.....	7
2) 사회성.....	8
3) 부적응행동.....	11
3. 사회성 훈련프로그램.....	12
1) 사회성 훈련프로그램.....	12
2) 사회성 훈련프로그램의 필요성.....	13
3) 사회성 훈련의 선행연구.....	14
4. 연구 가설.....	17
III. 연구방법.....	18
1. 연구 설계.....	18
2. 연구 대상.....	18
3. 연구 도구.....	18
1) 측정도구.....	18
2) 사회성 훈련 프로그램.....	21

4. 연구 진행 절차.....	26
5. 자료 분석.....	26
6. 연구의 제한점 .....	26
IV. 연구결과.....	27
1. 대상자의 일반적 특성.....	27
2. 연구 가설 검증.....	29
V. 논의.....	48
VI. 결론 및 제언.....	51
1. 결론.....	51
2. 제언.....	52
참고 문헌.....	54
Abstract.....	58
부    록.....	59
<부 록 1> 사회적 훈련프로그램.....	59
<부 록 2> 사회적 훈련프로그램의 영역별 내용.....	64

## 표 목 차

<표-1> 적응행동의 기능영역과 하위영역.....	20
<표-2> 사회성훈련프로그램 목표.....	22
<표-3> 사회성훈련프로그램 내용.....	24
<표-4> 대상자의 일반적 특성.....	27
<표-5> 대상자의 일반적 특성.....	28
<표-6> 대상자의 언어성 발달능력변인의 사전검사와 사후검사 결과.....	29
<표-7> 아동별 언어발달능력.....	30
<표-8> 대상자의 사회성숙도 검사.....	32
<표-9> 아동별 성숙도 검사.....	33
<표-10> 대상자 적응행동검사 .....	34
<표-11> 적응행동검사 하위 영역별 사전검사와 사후검사 결과.....	35
<표-12> 아동별 적응행동 검사.....	37
<표-13> 아동별 적응행동 검사 하위영역.....	38

## 그림 목차

<그림-1>	언어발달변인의 사전검사와 사후검사 결과.....	30
<그림-2>	아동별 언어발달을 위한 기초행동.....	31
<그림-3>	아동별 언어이해능력.....	31
<그림-4>	아동별 언어표현능력.....	31
<그림-5>	사회성숙도 변인의 사전검사와 사후검사 결과.....	32
<그림-6>	아동별 사회성숙도 검사.....	33
<그림-7>	적응행동 변인의 사전검사와 사후검사 결과.....	34
<그림-8>	적응행동검사 하위 영역별 사전검사와 사후검사 결과....	36
<그림-9>	아동별 적응행동 검사.....	38
<그림-10>	아동별 적응행동 검사 하위영역.....	39

## 국문초록

사회성훈련프로그램이 발달장애아동의 언어성·사회성 및 적응행동에 미치는 효과

사회복지학과 : 유은희

지도교수 : 양정남

본 연구의 목적은 발달장애아동의 언어성·사회성 및 적응행동 향상을 위한 사회성 훈련프로그램의 효과를 검증하는 것이다. 연구 설계는 사회성 훈련프로그램을 독립변수로 하고 언어성·사회성 및 적응행동을 종속변수로 하는 단일군 전후 유사 실험으로 설계 되었으며 연구 대상은 G광역시 J 소아·청소년센터 언어치료실에 다니고 있는 발달장애아동 중 보호자가 연구 참여에 동의한 아동 9명을 대상으로 주 1회 1시간 30분씩 총 15회를 실시하였다. 연구절차는 프로그램의 효과성을 검증하기 위해서 사회성 훈련프로그램 실시 전과 실시 후에 언어발달능력조사, 사회성숙도검사, 적응행동검사 3가지의 평가척도를 사용하여 그 차이 검증을 실시하였다.

연구결과는 다음과 같다.

첫째, 사회성 훈련프로그램에 참여한 발달장애아동의 언어발달 능력점수는 참여전보다 참여 후에 증가 되었다. 즉, 사회성 훈련프로그램은 대상자의 언어성 향상에 효과가 있었다.

둘째, 사회성 훈련프로그램에 참여한 발달장애아동의 사회성숙도 점수는 참여전보다 참여 후에 증가 되었다. 즉, 사회성 훈련프로그램은 대상자의 사회성 향상에 효과가 있었다.

셋째, 사회성 훈련프로그램에 참여한 발달장애아동의 적응행동점수는 참여전보다 참여 후에 증가 되었다. 즉, 사회성 훈련프로그램은 대상자의 적응

행동 향상에 효과가 있었다. 그리고 연구의 의의, 제안점 등이 논의 되었다.

이상의 연구 결과를 종합해보면 사회성 훈련프로그램은 발달장애아동의 언어성·사회성 및 적응행동의 향상을 위해서 유익한 프로그램이라고 할 수 있다. 이는 발달장애아동에게 지속적이고 지지적인 사회성 훈련프로그램을 실시하는 경우 향후 사회복지영역에서의 발달장애아동을 위한 사회성 훈련 프로그램의 개발 및 운영이 필요하다는 것을 의미한다.



# I. 서 론

## 1. 연구의 필요성

인간이 사회의 구성원으로 성장해 나가는데 있어서 아동기의 사회성 발달은 중요한 영향을 미친다. 사회성은 언어발달을 포함한 전반적인 발달에 영향을 줄 수 있다. 인간은 성장해 가면서 부모, 형제자매, 교사, 또래와의 관계를 통해 자기통제 능력이 증가되고 집단의식이 명료해지며 서로 상호작용을 통하여 사회적 행동이 형성 되어간다. 그러나 발달장애아동은 출생 후 빠르게 되는 정상적인 발달이 지연 또는 지체되어 그 중 상당수가 전반적으로 인지능력이 낮고 적응행동 문제를 보인다. 또한 주의력과 기억력의 결함뿐만 아니라 발달과정에서 기대되는 사회성 발달에 중대한 결함을 갖고 있는 것으로 알려져 있다. 이러한 발달장애아동은 기질적 혹은 심리적인 결함으로 일차적 장애에 따른 학습능력 저하와 발달 능력의 지체로 인한 이차적 장애로 일상생활에 지장을 초래하게 되는 경우가 많이 있다(이소현·박은혜, 2000).

또한 발달장애아동은 일상생활 기술능력이 부족할 뿐 아니라 장애특성으로 인하여 또래집단에 적응하지 못하고 가족, 부모, 교사와의 관계나 이웃사람들과도 원만하지 못하거나 사회생활을 함께 할 수 없는 경우가 많다. 이는 발달장애아동이 사회적 기술의 결함 내지 부족으로 일반 사람들에게 거절 또는 소외의 대상이 되는 것이다. 그러므로 사회성 기술은 발달장애아동이 사회 속에서 살아가기 위해서 습득해야할 중요한 과제이다.

최근 교육현장에서는 발달장애아동을 사회에서 격리시키지 않고 통합시켜 정상적인 활동과 생활경험의 기회를 주기 위해 지역사회 내에서 교육시설을 이용해야 한다는 논의가 제기되고 있으나 실제로 이들에게 다양하고 폭넓은 교육의 기회가 제공되지 못하고 가정이나 사회에서 적응이 어려워 유아기부

터 많은 실패를 경험 하곤 한다. 일부 종합병원이나 개인병원, 개별 치료기관에서 발달장애아동을 위한 통합 서비스가 이루어지고 있지만 그 인원이 제한되어 있고, 대부분 장기적인 서비스가 요구되므로 부모가 경제적인 부담을 갖게 되어 아동에게 필요한 서비스가 지속적으로 유지되기 어려울 뿐 아니라 지역사회와의 연계성이 부족하여 발달장애아동의 통합교육에 어려움이 많다.

그동안의 연구(전정희, 2001; 오경은, 2002)들은 주로 초등학교에 재학 중인 발달장애아동을 대상으로 사회성 훈련 프로그램의 효과성에 초점을 맞추어져 왔다. 발달장애아동의 발달의 지체는 학교에 입학한 후에 학습 및 사회 적응에 곤란을 가져온다. 경험의 기회부족 및 학습의 부재로 정상적인 사회 활동에서 이탈 될 수 있으므로 조기 중재를 통해 타인과의 상호작용을 원만히 하고 독립적인 생활을 할 수 있도록 도와야 한다.

이에 본 연구에서는 부적응행동과 사회적 기술의 결함을 보이는 학령 전 발달장애아동에게 사회성 훈련프로그램을 실시하여 이들의 언어성·사회성 및 적응행동에 어떤 변화를 보이는지 알아보고 사회 복지적 측면에서 향후 발달장애아동을 위한 사회성 훈련프로그램의 개발에 기여하고자 한다.

## 2. 연구의 목적

본 연구는 사회성 훈련프로그램이 발달장애아동의 언어성·사회성 및 적응행동 향상에 미치는 효과를 살펴보는데 그 목적이 있으며, 구체적인 연구 목적은 다음과 같다.

- 1) 사회성 훈련프로그램이 발달장애아동의 언어성 향상에 미치는 효과를 알아본다.
- 2) 사회성 훈련프로그램이 발달장애아동의 사회성 향상에 미치는 효과를 알아본다.

3) 사회성 훈련프로그램이 발달장애아동의 적응행동 향상에 미치는 효과를 알아본다.

### 3. 용어의 정의

#### 1) 발달장애아동

발달장애란 정신적, 신체적 발달의 장애를 의미한다. 불충분하게 발달된 지적능력으로 인해 학습이나 사회활동을 하는데 심한 능력의 결핍을 보이는 아동들을 기술하기 위해 사용되는 일반적 용어이다. 발달장애는 지각, 현실에 대한 평가, 충동성 통제 및 대인관계의 성공 등을 포함한 적응행동의 여러 가지 측면에 영향을 미친다(국립특수교육원, 1995).

#### 2) 사회성 훈련 프로그램

집단 및 사회에서 타인과 사회적 관계를 형성하고 유지하며, 보다 긍정적인 상호작용을 하기 위해 필요한 다양한 사회적 기술을 가르치는 것으로 또래와의 사회적 상호작용은 아동의 성장에 중요한 영향을 미친다. 긍정적인 또래 접촉을 통해 언어, 성격, 사회성발달 등 여러 영역에서의 적응적인 행동방식을 배울 수 있는 프로그램이다.

#### 3) 언어성

언어란 생각이나 느낌을 음성으로 전달하는 수단과 체계이며 문자의 사용을 포함하여 말하기도 한다. 언어는 의사소통을 위해서 사용되는 전통적인 상징체계이다(Lahey, 1988). 상징체계는 말하여진 단어나 쓰여진 단어, 그림이나 인쇄된 기호, 또는 사물, 감정, 욕구, 관계, 사건을 표현하는 수동적 신호로 구성될 수 있다.

#### 4) 사회성

사회성은 인성의 한 특성으로서 타인과 공동으로 사회생활에 훌륭하게 적응할 수 있는 심적 경향을 말한다. 다시 말해서 속해 있는 환경에서 다른 사람과 상호 접촉할 때 그 환경에 적응할 수 있도록 하는 능력이며 이것은 환경에 의한 경험으로 얻어지는 것이다.

#### 5) 적응행동

적응 (adjustment)이란 개체와 환경사이에 균형 있고 조화로운 관계를 유지하기 위해 욕구좌절이나 갈등을 합리적으로 해결해 나가는 행동 과정으로, 주어진 환경에 순응하는 과정과 자신의 욕구를 만족시키기 위해 주변의 환경을 변화 시키는 적극적인 과정으로 정의할 수 있다.

## II. 이론적 배경

### 1. 발달장애 개념과 유형

발달장애란 정신적, 신체적 발달의 지체를 의미하는 것으로 불충분하게 발달된 지적 능력으로 인해 학습을 하거나 사회 활동을 하는데 있어 심각한 지체를 보이는 것을 말한다(오정수, 2004).

DSM-IV(Diagnostic and Statistical Manual of Mental Disorders-IV)에서는 교육적 용어가 아니라 의학적 용어로 유아, 아동, 청소년기에 발생하는 모든 종류의 장애를 의미한다. 여기에는 정신지체, 학습장애, 광범위성 발달장애, 운동기술장애, 의사소통장애 등이 거론되고 있다. 발달장애는 발달기에 여러 가지 원인에 의해 정신적, 또는 신체적 기능의 획득이 장애를 받고 연령적으로 기대되는 발달의 평균상태에서 양적, 또는 질적인 왜곡, 일탈을 보이고 그 장애의 특징적 상태가 지속될 것이라고 예측되는 상태를 칭한다(송영혜, 2000).

본 연구에서는 정신적 장애 중에서 장애가 발달과정의 초기에 발견되고, 지능저하와 사회성 발달이 지연되고 청소년기와 성인기까지 지속적인 장애를 보이는 정신지체와 자폐장애에 초점을 두고자 한다.

정신지체는 유의하게 평균 수준 이하에 속하는 지적기능으로서 기술영역 가운데 즉, 의사소통, 자기 돌봄, 가정생활, 사회기술이나 대인관계의 기술, 지역사회 자원의 이용, 자기관리, 기능적 학업 기술, 일, 여가, 건강, 안전 등 적어도 두 영역에서 심한 한계를 동반 한다. 정신지체는 발병이 18세 이전이어야 하며 여러 다른 요인이 있으나 그 중 중추신경계의 기능에 영향을 미치는 다양한 병리적 과정의 최종적인 공통 경로라고 보여 진다

적응 행동에 현저한 결함을 나타내면서 지능지수가 70-75점 이하인 경우 정신지체에 속한다. 정신지체는 낮은 지능지수보다 적응 기능에서의 장애가

주로 표현되는 증상이다. 정신지체의 정도는 지적 장애의 수준을 반영하는 4등급으로 분류될 수 있다. 가벼운 정도의 정신지체는 지능지수가 50-55에서 약 70까지이고, 중간 정도의 정신지체는 지능지수 35-40에서 50-55까지, 심한 정도의 정신지체는 지능지수 20-25에서 35-40까지, 아주 심한 정도의 정신지체는 지능지수 20또는 25이하를 말한다.

자폐장애는 발달의 여러 분야, 즉 사회적 상호작용과 의사소통 기술에 있어서 심각하고 광범위한 장애가 있거나, 상동증적인 행동 및 관심, 활동이 제한되어 있는 것이 특징이다. 이 장애에는 자폐성 장애, 레트 장애, 소아기 붕괴성 장애, 아스퍼거 장애, 달리 분류되지 않은 광범위성 발달장애가 포함된다. 자폐장애의 주요 증상은 사회적 상호작용과 의사소통이 현저하게 비정상적이거나 발달에 장애가 있고, 활동과 관심의 종류가 제한되어 있으며 장애의 표현은 개인의 발달수준과 생활연령에 따라 매우 다양하다. 또한 의사소통의 장애도 현저하고 지속적이며, 이러한 장애는 언어적 기술과 비언어적인 기술 모두에 영향을 준다.

자폐장애는 3세 이전에 다음의 영역 가운데 적어도 한 가지 영역에서 기능이 지연되거나 또는 비정상적이어야 한다. 사회적 상호작용, 사회적 의사소통에서 사용되는 언어, 상징적이거나 상상적인 놀이 등 대부분의 경우에서 중간 정도(지능지수 35 ~50)의 정신지체가 동반된다. 자폐장애가 있는 소아의 약 75%는 정신 지체 수준에서 기능한다. \*

---

\* 이근후 외 14명 (1995). 정신장애진단 및 통계편람 제 4판, 하나의학사.

## 2. 발달장애아동의 언어성 · 사회성 및 부적응행동

발달장애아동의 경우 뇌의 통합기능의 이상으로 인해 다양한 형태의 특성이 나타나게 되는데 그 중에서 인지능력, 언어능력 및 사회화 능력, 운동능력의 발달장애가 가장 대표적인 형태로 나타난다. 발달장애아동은 일반적으로 평균 지적 기능보다 심각하게 지체되어 있다. 이로 인해 주의력, 기억력, 그리고 일반화를 포함한 학습 능력의 결함을 가지고 있으며 정서와 신체 및 운동발달도 일반 아동보다 3~4년 정도 지체되어 있다. 또 거의 모든 아동이 언어지체 내지 언어 결함을 보인다. 언어는 지적 과정을 구성하며 인간의 행동을 통제하는 중요한 수단이기 때문에 언어 발달이 지연된 발달장애아동은 그 예후가 나쁘다. 발달장애아동은 상징적이고 개념적인 이해가 없기 때문에 추상적 언어 표현의 능력에 장애가 있다(Dale, 1976; 오정수, 2004 에서 재인용) 그리고 발달 기간 동안 적응 행동과 기술의 결함이 명백하게 나타난다고 여겨지며(Dale, 1976; 김동희, 1998; 김창희, 1999; 오정수, 2004에서 재인용), 대인관계를 중심으로 한 집단생활에서 사회적 욕구를 효과적으로 충족하는 능력에서도 결함을 보이고 있다.

발달장애아동의 언어성과 사회성, 부적응행동을 좀더 구체적으로 살펴보면 다음과 같다.

### 1) 언어성

많은 학자들의 연구에 의하면, 발달장애아동은 청력에 이상이 없고 언어기관에 이상이 없는데도 불구하고 같은 연령의 정상아동에 비해 언어획득이 심하게 지체되고, 발달장애아동이 최초로 발음하기 시작하는 시기는 1년 반이 아닌 3년, 때로는 5년 정도의 지체를 보이고 있다고 한다. 또한 발달장애아동의 40%이상이 3세 이후에 처음으로 말을 하기 시작한다고 보고하고 있다(이영희, 2001 재인용).

언어와 지능은 상호 긴밀하게 연관되어 있기 때문에 발달장애아동의 대부분이 언어발달의 문제를 보이고 있다. 피아제 이론(1920)에 의하면 정상적인 인지발달 능력이 먼저 발달되지 않으면 언어발달이 불가능하다고 하였으며, 언어를 발달시키는 인지발달 능력에는 사물의 영구성, 시간이 경과된 후의 모방성, 도구의 사용능력, 상징놀이 등이 있다. 그러므로 발달장애아동에서는 지능과 언어의 관계를 먼저 고려하여야 한다. 지능이 지체될수록 언어가 지체되기 때문이다.

발달장애아동의 언어는 대체로 발달이 느리고, 판에 박혀있고, 이해능력의 부족으로 인하여 의사소통 기술을 획득하기가 어렵다고 하였고(Chapman & Miller, 1984), 이 현상은 언어 이해면 보다 산출 면에서 더욱 많이 나타나며 지능지체가 심할수록 언어결함을 나타낸다고 한다(Blount, 1968).

일반적으로 이런 아동들은 환경 속에서 다른 사람들과 거의 관계를 맺지 못하고 자신의 세계에 고립되어 생활한다. 이처럼 많은 발달장애아동은 언어를 적절하게 구사하거나 언어를 이해하는 능력에 결함을 보이고, 일부 아동들은 반항어를 나타내고 의미 없이 중얼거리거나 앵무새처럼 말을 되풀이하고 질문에 대한 반응이 느리며 이해를 하지 못하는 경우도 있다. 특히 사회적 상호작용과 의사소통을 조절하기 위해 여러 가지 비언어적인 행동이나 방어적 행동을 하는데 현저한 장애가 있으며 다른 사람의 의도나 욕구에 대한 개념이 미흡하고 사회적, 감정적 교류가 결여되어 있다. 언어의 여러 영역 중 사회성 기능과 관련이 깊은 의사소통 측면의 가장 큰 결함은 인간 관계에 대한 이해가 부족하며 말의 주고받기가 원활히 이루어지지 않아 대화를 부드럽게 진행시키는데 어려움을 초래한다.

## 2) 사회성

사회적 상호작용이란 한 아동이 다른 아동에게 하는 의도적인 행위와 이에 대한 다른 아동의 반응으로 이루어지는 대인관계의 사회적 과정을 의미



한다. 사회적 상호작용은 두 사람 이상이 언어, 신체, 정서적으로 서로 영향을 주고받는 행동이며, 사회적 상호작용을 구성하는 기본요소로서 언어, 몸짓, 표정 등의 상징을 이용하여 의미를 교환하는 의사소통은 필수조건이라 할 수 있다.

생후 1년 동안에 유아는 양육자와의 상호작용을 통해서 비언어적 의사소통 수단과 상호간의 주고받기를 배운다. 그러나 전형적으로 발달상의 장애를 가진 많은 아이들은 비언어적인 의사소통 전달기술이 결핍되어 있다(Hwang & Hughes, 1995). 이들은 눈 맞춤과 주의집중이 어렵고 자발적인 행동의 서투른 사용, 손상된 제스처어와 발성 모방 기술 등의 이상 발달을 나타낸다. 이러한 사회적이고 전달적 기능의 의사소통기술 발달결핍은 발달장애아동의 언어획득을 지체시키는 언어적 역기능과 관계가 있음을 의미한다.

또한 발달장애의 출현은 양육자를 불편하게 만들고 상호작용의 어려움을 겪게 할 수 있다. 장애위험이나 장애를 보이는 아동과 양육자간의 상호작용은 정상적인 발달을 보이는 아동과의 상호작용과는 다른 것으로 나타났다(Barnard & Kelly, 1990). 장애의 출현은 아동의 사회적 능력의 발달에 중요한 영향을 미치는 것으로 여겨지며 이들은 또래들과 단체 놀이에 참여하는 능력의 결핍, 또래들을 자원으로 활용하는 능력의 결핍, 상호적인 교환에 필요한 일상적인 과정의 사용능력의 결핍 등을 나타내고 있다.

많은 연구들은 정인지체, 감각손상, 신체적 장애가 신생아와 양육자간의 상호작용에 미치는 영향에 대해서 다루어 왔다(Hanson, 1984). 이러한 영향의 예로, 다른 사람들을 향한 반응의 부족, 빈약한 긍정적 감정, 지체되거나 비 규칙적인 미소 짓기, 변덕스러운 상태조절, 다른 사람의 행동에 대해 비 일관적인 반응, 다른 사람의 사회적 신호를 식별하는 기술의 부족 등이 있다.

발달장애아동의 상호작용은 첫째, 적어도 한 대상자가 상대방의 차례를

허용하고 상대방이 전달하고자 하는 내용을 일관성 있게 이해하고 반응하는데 실패한다. 둘째, 번덕스럽고 조화롭지 못하며 비 규칙적이다. 셋째, 기쁨이 표현되지 않으며 칭얼거리거나 울고, 상호작용을 중단하기 위한 반복적인 시도를 보이며, 짜증을 내는 등의 질적으로 낮은 상호작용을 보인다.

Gresham(1984)은 발달장애아동은 사회적 기술결함(social skill deficits)이나 수행결함(performance deficits), 또는 자아 통제 결함(self control deficits)을 가지고 있기 때문에 일반 아동과 효과적인 상호작용을 하지 못한다고 하였다. 또한 발달장애아동은 개시행동의 빈도가 낮고, 갈등 장면에서 적절한 대안적 전략을 사용하지 못하기 때문에 또래와 적절한 사회적 관계나 지속적으로 상호작용을 유지하는데 어려움이 있는 것으로 나타났다(Guralnick & Groom, 1987). 더욱이 사회적 결함은 나이가 들거나 상태가 호전되더라도 인지, 언어, 운동 등 어느 발달의 영역보다는 심각하고 근본적이다.

사회적 의사소통기술의 발달은 아동기 발달의 중요한 측면이며, 다른 영역의 발달에도 지대한 영향을 끼치는 언어의 사회적 사용과 관련된 영역이다. 그러므로 생후 초기부터 나타나는 사회적 상호작용의 결함은 양적 측면뿐만 아니라 질적 측면에서도 심각하여 아동들이 사회생활을 하는데 방해요인이 된다(Volkmar Cohen & Paul, 1986). 이와 같이 발달장애아동의 사회적 상호결함은 의사소통기술을 획득하고 연습하는 기회와 정상적인 발달에 필요한 기술들을 습득할 기회를 제한하여 정상화와 통합의 과정을 저해하는 요소가 되기도 한다.

이상의 선행연구를 살펴보면 발달장애아동의 초기 의사소통 능력은 전형적으로 지체되어 있거나 비 전형적인 발달을 보이고 있다. 이 같은 사회적 발달과 의사소통 발달 두 영역 내에서 중복적인 장애는 아동들의 지속적인 언어획득능력의 비정상적인 발달과 사회적 기술결함을 초래한다.

### 3) 부적응 행동

적응이란 생활을 하면서 접하게 되는 여러 환경을 자신의 욕구에 맞게 변화시키거나 모든 상황과 환경을 바람직하게 수용하는 것은 말한다. 즉 제반 여건을 자신의 욕구와 적절히 조절하고 효과적으로 처리하며 균형을 찾아가는 과정이라고 할 수 있다.

부적응 (maladjustment)은 개인이 환경과의 관계에서 개인의 욕구, 감정, 사상 등이 사회의 규범에 용납되지 않거나 인간관계와 사회적응에 있어서 부조화, 또는 불균형을 이룬 상태를 말한다(왕영선, 2000). 즉, 환경으로부터 기대는 과다한데 그에 대처하는 능력이 모자라 스트레스가 발생하고 해결이 힘들게 되며 결국에는 심리적으로 위축되고, 문제행동도 일으키는 과정이라 할 수 있다. 따라서 적응적인 사람은 현실적으로 융통성 있게 자신의 욕구를 충족해 나가지만, 부적응적인 사람은 자신의 심신의 안정에 장애를 주거나 집단 또는 타인에게 부정적으로 지각될 수 있는 행동 즉, 부적응 행동을 하게 된다. 부적응의 원인은 외적인 요인과 내적인 요인으로 크게 분류할 수 있으며, 내적요인으로는 신체적 결함, 정서장애, 지능의 저하 등이 있고, 외적요인에는 가정환경, 지역사회환경 등이 포함되므로, 부적응은 하나의 문제에서 발생하는 것이 아니고 여러 가지 요인에 의한 결과라고 보고 있다 (김동하, 1992).

발달장애아동의 사회·정서적 특성은 정상아동과 달리 모든 상황에서 정서적 반응과 기술이 뒤떨어지며, 과거에 실패경험을 했던 장면에 처하면 욕구불만에 대한 내성이 매우 부족하다. 따라서 쉽게 좌절하거나 노력 의지를 전혀 보이지 않으며, 때로는 거부하고 공격적인 반응과 같은 양상을 보인다. 이러한 발달장애아동의 특성으로 말미암아 가족사회에서나 집단사회, 지역사회 등에서 부적응 현상이 일어나고 이로 말미암아 적응행동에 있어서도 사회·정서적으로 이탈되는 등 여러 가지 사회적 적응에서 많은 문제점을 나타내고 있다. 이와 같이 특이한 행동특성을 가지고 있는 발달장애아동에

게는 이러한 행동특성에 맞는 적절한 교육 프로그램이 제공되어야 하며 이러한 문제점을 해결하는 방법의 하나로 직접적인 체험활동 위주의 교육으로 지역사회로 확대하는 것이다(박은숙, 2003).

### 3. 사회성 훈련프로그램

#### 1) 사회성 훈련프로그램

사회성 훈련프로그램은 아동이 집단 및 사회에서 타인과 사회적 관계를 형성하고 유지하며 보다 긍정적인 상호작용을 하기 위해 필요한 다양한 사회적 기술을 가르치는 것을 말한다. 또래와의 사회적 상호작용은 아동의 성장에 중요한 영향을 미치며 긍정적인 또래 접촉을 통해 언어, 성격, 사회성 발달 등 여러 영역에서의 적응적인 행동방식을 배울 수 있다. 그러나 연령에 적합한 사회적 기술들이 부족하여 또래 관계수립이 어렵고 또래들에게 거부당하는 아동들은 또래 관계를 통해 제공되는 많은 중요한 경험이 박탈되기 때문에 이후의 사회화 과정에서 문제를 갖게 된다. 따라서 사회성 훈련프로그램을 실시함으로써 학령기 발달장애 아동이나 청소년이 독립적 생활이 가능하도록 다양한 활동과 교육을 통해서 개인의 잠재능력을 향상시키고, 부모에게는 경제활동이나 사회생활에 전념하여 가정의 수입을 증대시키고 보다 안정된 가정생활을 유지할 수 있게 한다. 또한 학령기 발달장애 아동을 양육하는 부모들에게 자녀 지도에 따른 심리적 부담을 경감시켜 주며 일상생활에 필요한 내용을 중심으로 영역별 교육과 다양한 프로그램을 제공하여 지역사회 내에서 생활할 수 있는 실제적인 기술을 익히고 활용할 수 있다.

사회성 훈련프로그램은 발달장애아동의 사회적응을 위해 적절한 교육과 환경적 지지를 제공하여 언어성·사회성 및 적응행동 향상을 돕기 위한 것이다.

## 2) 사회성 훈련프로그램의 필요성

사회성 훈련에 있어서 사회기술이란 용어는 흔히 숙달될 수 있는 것, 연습된 능력, 능숙아라는 개념으로 사용되며 사회기술은 학습될 수 있고 증진될 수 있는 것을 의미한다.

사회기술은 언어적인 행동과 비언어적인 행동으로 이루어져 있을 뿐만 아니라 본질적으로 인지적인 요인을 포함하고 있다. 예를 들어 대부분의 사람들은 어떤 상황에서 어떻게 행동해야 하는지에 관한 공통된 기준을 갖고 있다. 사회적인 상황에서 적절하게 행동하기 위해서는 사회적으로 적절하다고 받아들여지는 사회기준을 이해할 수 있는 능력과 다양한 상황에서 효과적으로 사회적 기술을 사용할 수 있는 능력을 갖추고 있어야 한다(Fredrtiksen, Jenkins, Foy, & Elisler, 1976).

발달장애아동은 사회적응 능력이 부족하여 여러 가지 생활적응에 있어서 많은 문제점을 나타낸다. 특히 대인관계의 장애, 자기역할 다하기 및 지시 따르기 능력의 부족, 부적응행동 등을 나타내고 있는데 이러한 증상들은 집단간의 적응을 곤란하게 만드는 요인이 된다. 따라서 집단 내에서의 적응능력의 결함으로 심각한 정서적·행동적 문제를 초래하고 그것은 인지 능력의 결함으로 인하여 초래되는 문제보다 더욱 심각한 문제를 야기한다(오경은, 2002).

사회적 기술은 아동기에 획득해야 할 중요한 발달과업으로 적절한 시기에 사회적 기술을 습득하지 못하면 사회적 상황에서 행동하는 방법을 알지 못한다. 이러한 경우 아동들은 많은 부정적인 사회적 행동(다른 아이들을 치거나, 방해하거나, 위축되어 있거나, 때를 쓰는 등의 행동)을 나타내고 긍정적인 사회적 행동(눈을 맞추거나, 감정을 표현하거나 물건을 나누어 쓰거나 협동하는 등의 행동)은 거의 나타내지 않는다.

그렇기 때문에 발달장애아동이 사회적 장면에서 잘 적응하고 우정관계를 발달시키도록 하기 위해서는 부정적인 사회적 행동을 줄이고 긍정적인 사회

적 행동을 늘려 나가도록 하는 것이 필요하다. 긍정적인 사회적 행동은 원만한 사회적 상호작용을 이루는데 필요한 사회적 상호작용 기술들로 또래와 지역사회에 성공적으로 참여하고 적응할 수 있도록 사회적 훈련프로그램을 통해 발달장애아동이 습득할 수 있도록 하는 것이 절실히 필요하다.

## 2) 사회적(기술) 훈련의 선행연구

장애아동의 통합교육이 확산되면서 교육현장에서 이들의 성공적인 적응을 논의하면서 가장 자주 언급되는 것이 사회적 능력이다. Ingllas(1978)는 발달장애아동이 정상아동에 비해서 다른 사람들이 그들을 적극적으로 거부하지 않는다 하더라도 사회적으로 고립되기 쉽다고 하였으며, Rurrer 등(1978)은 발달장애아동이 또래의 비 지체 아동의 7.7%보다 훨씬 높은 41.8%에서 정신적, 정서적 문제를 보인다고 보고 하였다.

사회적 기술은 아동기에 획득해야 할 중요한 발달과업으로, 이 시기의 사회적 기술 결함은 문제 행동과 열등한 학업수행을 야기 하게 되고, 아동기 이후의 전반적인 생활 부적응을 초래하게 된다. 이러한 사회적 기술은 사회적 지식의 부족, 연습과 피드백의 부족, 단서 및 기회의 부족, 강화의 부족, 문제행동으로 인해 적절한 사회적 기술을 습득하지 못했거나 수행하지 못했기 때문에 발생한 것으로 본다(Gresham & Elliott, 1984).

Ladd(1985)는 ‘아동기의 사회적 기술 결함과 열등한 학업능력으로 생활의 부적응을 경험하는 아동과 정상 또래들과 비교했을 때 다음과 같은 차이가 있다’ 고 하였다. 생활에 부적응을 경험하는 아동은 첫째, 행동영역(수행하기)은 또래 집단에 참여하는 기술과 주어진 학습과제의 수행능력에 결함이 있고 둘째, 인지영역(사고하기)은 사회적 단서를 해석하는 기술, 문제해결 기술, 자아통제 기술에 결함을 보이며 셋째, 정의적 영역(감정)에서는 낮은 자아 존중감과 우울증, 고독한 모습을 보인다고 한다. 이와 같이 사회적 기술 결함은 발달장애아동에게는 보편적인 것으로 나타나는데 이는 사회적 능

력을 포함한 적응행동에 결함을 가지는 것과 또래관계를 형성하고 유지하는데 어려움을 가지는 것으로 규정하고 있다(조용태 · 김순자, 1999).

그러나 장애아동에 있어서 사회적 능력의 증진은 단순히 정상아동과의 물리적 통합을 통해 이루어지는 것은 아니다. Gresham(1984)은 단지 정상적 행동을 증진하기 위해 통합 장면에 대한 장애아동의 행정적 배치는 통합교육 운동의 잘못된 적용이라고 주장하였다. 이러한 측면에서 볼 때 발달장애아동의 사회적 능력의 증진을 위해서는 다른 아동들과의 사회적 상호작용을 극대화시킬 수 있는 사회적 기술을 구체적으로 학습해야 한다는 주장이 제기되는 것이다.

Guralnick(1987), Haring & Lovihger(1989)등 많은 연구결과들은 사회적 중재가 없었을 때는 장애아동들이 통합된 상황에서 사회적 참여를 하는 비율이 낮았으나, 사회적 중재가 시작되었을 때 상호작용하는 사회적 참여 비율이 정상화된 비율에 접근했다는 보도를 하고 있는 것처럼 구조화된 통합 활동과 사회기술훈련 프로그램이 없는 경우에는 의미 있는 사회적 상호작용이 일어나지 않는다는 것을 시사하고 있다.

최창훈(2002)은 사회성 놀이 프로그램이 발달장애 아동의 사회적 기능향상에 미치는 효과에서 '사회성 부족으로 인하여 학급에서 적절한 대인관계를 형성하지 못하고 또래 아동으로부터 소외당하는 발달장애아동에게 사회성 놀이프로그램을 적용한 결과' 아동의 자조기능 향상에 효과적이었으며 의사소통기능의 향상과 함께 사회화 기능향상에 유의한 효과가 있었다고 보고하고 있다. 또한 사회적 의사소통의 결함을 가진 발달장애아동을 대상으로 사회적 상호작용 훈련을 실시한 결과 훈련에 참가한 발달장애아동의 사회적 의사소통 기술이 향상 되었으며(이영희, 2001), 중학교 특수학급의 정인지체 아동을 대상으로 체험중심의 사회성 훈련프로그램을 실시한 연구(오정수, 2004)에서 사회성 훈련프로그램이 정인지체 학생의 언어표현능력과 친사회적 행동이 증가된 것으로 밝혀졌다. 또한 초등학교에 재학 중인 발달

장애 학생들을 대상으로 인간관계훈련과 함께 사회성 훈련프로그램을 실시한 연구(전정희, 2001)에서도 사회성 훈련프로그램이 장애학생의 일상생활기술 뿐만 아니라 사회기술향상에도 도움을 주는 것으로 밝혀졌다. 이처럼 최근 장애아동의 성공적인 통합교육에 영향을 주는 요인으로 사회성을 언급하면서 사회성 중심의 교육활동이 많이 수행되고 있으며(조용태·김순자, 1999), 현재 미국에서도 교육과 임상 분야에서 유치원과 초등학교 아동을 대상으로 사회적 능력을 증진시키는 프로그램을 통해 청소년기나 성인기의 부적응 예방을 위한 조치를 시도하고 있다. 사회적 능력을 증진시키기 위해 개발된 예방 프로그램의 실 예로는 사회적 문제해결 기술훈련 프로그램들 수 있다(Asarnow & Callan, 1985).

이상의 문헌고찰을 고려할 때 발달장애아동의 교육에 있어 사회성 기술결함문제를 해결할 수 있도록 구조화된, 훈련 및 강화가 필요할 뿐만 아니라 사회적 기술을 획득하고 개발시킬 수 있는 사회기술훈련의 중요성이 부각되고 있음을 알 수 있다. 이에 다양한 사회성 훈련프로그램은 발달장애아동의 사회성 향상에 유익한 교육적 수단으로 지속적인 개입과 끊임없는 연구가 필요하다고 여겨지며 특히 학령 전 발달장애아동에 대한 사회성 훈련 프로그램이 개발되어 상호작용을 원만히 하고 독립적인 생활을 할 수 있도록 해야 할 것이다.



#### 4. 연구가설

가설1. 사회성 훈련프로그램에 참여한 발달장애아동은 참여 전보다 참여 후에 언어성이 유의하게 향상될 것이다.

가설2. 사회성 훈련프로그램에 참여한 발달장애아동은 참여 전보다 참여 후에 사회성이 유의 하게 향상될 것이다.

가설3. 사회성 훈련프로그램에 참여한 발달장애아동은 참여 전보다 참여 후에 적응행동이 유의 하게 향상될 것이다.

### Ⅲ. 연구방법

#### 1. 연구 설계

본 연구는 발달장애아동을 대상으로 사회성 훈련프로그램 참여 전 후의 언어성, 사회성, 적응행동능력의 차이를 비교하는 단일집단 사전, 사후 검사 설계이다.

#### 2. 연구대상

본 연구는 G광역시에 있는 J 소아 청소년 센터 언어치료실을 이용하고 있는 정신과 전문의에 의해 1) 발달장애로 진단을 받은 아동 2) 타 기관에서 관련 프로그램을 참여한 경험이 없는 아동 3) 보호자가 연구 참여에 동의한 아동을 대상으로 하였다.

사회성 프로그램에 참여한 발달장애아동 가운데 남자가 7명(77.8%), 여자가 2명(22.2%)이었으며, 연구대상자의 평균 연령은 사전검사 54.56개월, 사후검사 58.11개월이었다.

#### 3. 연구도구

##### 1) 측정도구

###### (1) 언어발달능력조사

기초행동, 언어이해, 언어표현으로 구분되어있으며 발달단계에 습득해야하는 능력들로 구성되어 있으며 이를 충족시킬 때 해당 연령을 발달단계로 간주한다.

## (2) 사회성숙도 검사

발달장애아동의 사회성은 부모나 교사가 평정하는 사회성숙도 검사(김승국, 1995)를 사용하여 측정하였다. 사회성숙도 검사는 자조(39문항), 이동(10문항), 작업(22문항), 의사소통(15문항), 자기관리(14문항), 사회화(17문항) 등 6개 유목의 117개 문항으로 구성되어 있으며 자조 유목은 ①일반(SHG:self-helf general 14문항), ②식사(SHE:self-helf eating 12문항), ③용의(SHD:self-helf dressing 13문항) 등 3개 영역의 39개 문항으로 구성되어 있다.

## (3) 적응행동검사

아동의 적응행동을 측정하기 위해 Lambert와 Windmiller(1981)에 의해 개정·표준화된 미국 정신 결함협회 적응 행동검사: 학교용(AAMD Adaptive Behavior Scale: School Edition, ABS-SE)를 우리나라에서 사용할 수 있게 김승국(1990)이 번안한 것을 사용 하였다 : 본 척도는 I.Ⅱ부 21개영역 총 96개 문항으로 구성되어 있는데 본 연구에서는 이 중 제 I 부만을 사용하였다. 적응행동의 기능영역과 하위영역의 내용은 <표-1> 과 같다.

<표-1> 적응행동의 기능영역과 하위영역

기능영역	하위영역	문항수	
1. 독립기능	식사	4문항	17문항
	용변	1문항	
	청결	3문항	
	외모	2문항	
	의복관리	1문항	
	입기, 신기, 벗기	2문항	
	왕래	2문항	
	기타 독립기능	2문항	
2. 신체발달	감각발달	2문항	4문항
	운동발달	4문항	
3. 경제활동	돈의 취급과 예산세우기	2문항	4문항
	구매기술	2문항	
4. 언어발달	언어표현	5문항	9문항
	언어이해	2문항	
	사회적 언어발달	2문항	
5. 수와 시간	수와 시간개념	3문항	3문항
6. 직업적 활동	작업 수행 및 습관	3문항	3문항
7. 자기 관리	술선	2문항	5문항
	인내	2문항	
	여가	1문항	
8. 책임	책임	2문항	2문항
9. 사회화	협력	1문항	7문항
	다른 사람에 대한 배려	1문항	
	다른 사람에 대한 인식	1문항	
	다른 사람과의 상호작용	1문항	
	집단 활동에의 참여	1문항	
	자기본위	1문항	
	사회적 성숙	1문항	
총 계		56문항	

## 2) 사회성 훈련 프로그램

본 연구에서의 사회성 훈련 프로그램 구성은 발달장애아동의 사회성 향상을 위한 집단사회 기술 훈련 프로그램(전정희, 2001)을 기초하여 각 영역과 관련된 사회적 기술들을 참고하여 학령 전 아동에게 알맞게 연구자가 수정 보완한 것이다.

### (1) 사회성 훈련 프로그램의 개요

본 프로그램은 다양한 인지, 행동적인 훈련 기법들을 사용하여 각 영역과 관련된 사회적 기술들을 훈련시켜 습득한 기술들을 직접 수행할 수 있도록 환경을 마련해 줌으로써 또래 접촉과 적응력을 향상시키고 나아가 아동의 정신건강의 증진, 의사소통 기술 증진, 독립적인 사회활동을 할 수 있는 자립 능력을 향상시키기 위한 훈련 프로그램이다.

### (2) 사회성 훈련 프로그램의 목적

발달장애아동의 신체적·정서적·사회적 능력 향상을 통해 이들의 가정, 유치원, 지역사회에서의 생활적응력과 사회성을 향상시키고자 하는데 그 목적이 있다.

(3) 사회적 훈련프로그램의 목표

<표-2> 사회적 훈련프로그램 목표

시간	활동영역	목 표
10:30 ~ 10:50	출석하기 인사하기 음률활동	<ul style="list-style-type: none"> <li>- 자신의 이름을 인지하도록 한다</li> <li>- 자신의 이름에 대하여 행동으로 표현하도록 한다. (손들기, 이름에 스티커 붙이기, 이름에 표시하기)</li> <li>- 행동 표현과 연결하여 언어표현을 유도 한다.</li> <li>- 다른 또래아동들의 이름에 대해서도 관심을 갖도록 유도한다.</li> <li>- 친구이름을 인지하고 표현 한다.</li> <li>- 상황에 맞는 인사표현 훈련의 반복으로 인사 습관을 유도한다.</li> <li>- 율동모방을 통해 신체로써 리듬감각의 발달과 표현력을 길러준다.</li> </ul>
10:50 ~ 11:10	언어·인지 (말하기, 듣기)	<ul style="list-style-type: none"> <li>- 명사, 동사, 형용사, 의성어, 의태어 그림 책, 카드를 이용한 언어이해와 표현 훈련으로 언어능력을 향상시킨다.</li> <li>- 사물의 크기, 개념, 대소, 비교, 같은 모양 찾기 등으로 인지능력을 향상시킨다.</li> </ul>
11:10 ~ 11:30	미술·조작	<ul style="list-style-type: none"> <li>- 그리기와 색칠하기를 통해 자기표현과 집중력을 향상 시킨다.</li> <li>- 만들기, 자르기, 붙이기를 통해 아동들의 표현력 및 소근육 운동 기능 향상을 도모한다.</li> </ul>

시간	활동영역	목 표
11:30 ~ 11:50	운동·게임	<ul style="list-style-type: none"> <li>- 균형감 등 부족한 신체발달을 증진시킨다.</li> <li>- 소근육 및 대근육 운동으로 긴장을 이완시키고 또래와의 관계를 증진 시킨다.</li> <li>- 협동놀이를 통하여 상대방을 인식하고 놀이에 따른 질서와 규칙을 지킨다.</li> </ul>
11:50 ~ 12:00	신변활동 화장실이용	<ul style="list-style-type: none"> <li>- 자기 물건에 대한 소유개념 인식 및 정리하는 습관을 유도 한다</li> <li>- 손 씻기, 용변처리 등 기본적인 개인 위생활동 등의 자립심을 향상 시킨다.</li> </ul>
12:00 ~ 12:15	간식·정리정돈	<ul style="list-style-type: none"> <li>- 올바른 식습관을 기른다.</li> <li>- 간식을 적절한 시간에 적절한 양만큼 깨끗하게 먹을 수 있도록 지도 한다.</li> <li>- 과자포장을 스스로 벗겨 먹을 수 있도록 한다.</li> <li>- 활동 후 주변을 스스로 정리하는 습관을 형성한다.</li> </ul>
12:15 ~ 12:30	부모님과 면담	<ul style="list-style-type: none"> <li>- 아동의 상태에 대한 상호교류, 교육의 내용을 전달, 문제행동에 대한 지도의 일관성을 갖는다.</li> </ul>

(4) 사회적 훈련프로그램의 내용

<표-3> 사회적 훈련프로그램 내용

회기	주 제	내 용
1	만나서 반가워요	- 우리들의 약속. - 친구들과 사이좋게 지내요
2	나를 소개 합니다	- 나는 누구일까요? - 나는 느낄 수 있어요. - 자화상 그리기
3	우리는 친구	- 친구가 필요해요 - 친구하고 사이좋게 놀아요 - 친구를 예쁘게 꾸며 주기
4	우리가족	- 가족구성원 알기 . - 엄마, 아빠 사랑해요 - 우리 집 만들기
5	동물	- 여러 가지 동물 이름알기 - 동물 울음소리, 움직임 흉내 내기 - 동물 가면 만들기
6	비디오 보기	- 동물 비디오 보기 - 비디오 본 후에 이야기 나누기
7	여러 가지 가게 시장놀이	- 어디에서 팔까요? - 물건을 사고 팔 때의 규칙을 알아 보고 역할놀이를 통해 체험하기
8	백화점 다녀오기	- 백화점의 기능과 물건 사기 절차에 대해 이야기 나누기 - 직접 백화점을 둘러보고 물건사기
9	여러 가지 운동 협동놀이 및 게임	- 운동의 종류에 대해 알기 - 열심히 운동해요(이어달리기, 풍선치기) - 게임( 두 편으로 나누어 줄다리기)



회기	주 제	내 용
10	맛있는 음식 (상차리기)	- 여러 가지 음식, 몸에 좋은 음식 알기 - 내가 좋아하는 음식 - 음식그림을 이용해서 상차리기 (협동놀이)
11	찰흙 놀이	- 찰흙 주무르기 - 각종도구를 이용해서 찍기, 자르기 - 찰흙으로 만들기
12	교통기관	- 탈것들 명칭알기 - 소리와 움직임 흉내 내기 - 탈것이 다니는 곳(하늘, 바다, 땅) - 교통 규칙 지키기
13	여러 가지 모양으로 꾸미기	- 여러 가지 모양 명칭알기 (네모, 세모, 동그라미, 타원, 별 ) - 모양 이용해서 만들기(협동작품) - 같은 모양 찾기 게임
14	가을동산 꾸미기	- 가을이 왔어요 (은행잎, 단풍잎, 나뭇잎 줍기) - 협동화(나뭇잎으로 가을동산 꾸미기)
15	우리는 하나	- 친구들과 함께 케익에 촛불 꽂고 소원 말하기 - 친구들과하고 사진 찍기

(5) 사회적 훈련프로그램의 영역별 내용 (부록)

(6) 사회적 훈련프로그램 (1회기~15회기) (부록)

#### 4. 연구진행절차

연구진행절차는 본 연구를 시작하기 전에 연구자는 관계기관에 연구계획서를 제출한 후 9명의 연구대상자 보호자에게 본 연구의 목적을 구체적으로 설명하고 협조를 구하였다.

프로그램의 효과성을 검증하기 위해서 사회성 훈련프로그램 실시 전에 개인별로 언어발달능력조사, 사회성숙도검사, 적응행동검사 3가지의 평가척도를 사용하여 보호자가 평가하였으며 매주1회 1시간 30분씩 총 15회를 실시한 후에 사후검사를 실시하였다.

#### 5. 자료 분석

본 연구의 자료 분석은 SPSS Pc+ 12.0 version을 이용하여 발달장애아동이 사회성 훈련 프로그램을 받기 전과 받은 후의 언어발달능력조사, 사회성숙도검사, 적응행동검사의 차이를 확인하기 위해 paired t-test 로 분석하였다.

#### 6. 연구의 제한점

본 연구의 제한점은 다음과 같다. 첫째, 대상자가 특정 치료기관에 국한되어 있고 표본의 수가 적어 그 결과를 일반화하는데 어려움이 있다. 둘째, 각 개인의 기능 수준의 따라 다른 프로그램이 적용되어 사회성 훈련프로그램의 내용 및 참여의 빈도를 통제할 수 없다. 셋째, 본 연구에서 사용한 척도들이 보호자의 보고에 의해 평가되어지는 척도로 보호자의 주관적인 측면에 평가가 많이 반영되었다는 점이다.

## IV. 연구 결과

### 1. 대상자의 일반적 특성

본 연구에 참여한 아동들의 일반적인 특성은 <표-4>와 같다.

<표-4> 대상자의 일반적 특성

대상자	연령	성별	언어 · 사회적 특성
대상자 A	4세7개월	남	<ul style="list-style-type: none"> <li>● 어휘가 단조롭지만 비교적 상황에 알맞게 표현한다.</li> <li>● 친구들에게 관심은 많으나 혼자 놀기를 좋아하고 칭찬과 꾸지람에 민감하며 쉽게 위축된다.</li> </ul>
대상자 B	4세4개월	남	<ul style="list-style-type: none"> <li>● 언어의 활용이 활발하지 못하다. 아동과 익숙한 사람들만 알아들을 수 있는 간단한 단어위주로 언어를 사용 한다. (예: 엄마, 빵빵)</li> <li>● 친구들과 어울리려고 하지만 익숙한 상황이나 사람이 아닌 경우 수줍어한다.</li> </ul>
대상자 C	3세5개월	남	<ul style="list-style-type: none"> <li>● 대체로 말이 없으며 선택형 질문에 행동적인 의사소통을 주로 한다.</li> <li>● 혼자 놀기를 좋아하며 자발적인 요구가 비교적 적다.</li> </ul>
대상자 D	5세11개월	남	<ul style="list-style-type: none"> <li>● 주의가 산만하고 집중력이 짧으며 자신이 하고 싶은 일은 주로 행동으로 요구하거나 떼를 써서 해결하려고 한다.</li> <li>● 거부적인 표현으로 ‘싫어’라는 표현은 빈번하게 한다.</li> </ul>

<표-5> 대상자의 일반적 특성

대상자	연령	성별	언어·사회적 특성
대상자 E	4세7개월	남	<ul style="list-style-type: none"> <li>● 말은 많이 하지만 상황에 맞지 않고 상대방의 질문에 대해 반항어를 사용한다.</li> <li>● 또래에 관심이 없으며 주로 혼자서 논다.</li> </ul>
대상자 F	3세5개월	여	<ul style="list-style-type: none"> <li>● 수줍음이 많고 소극적이다. 목소리가 작고 질문에 한 단어로 표현한다.</li> <li>● 또래에 관심은 많으나 자발적인 접촉은 하지 않는다.</li> </ul>
대상자 G	4세8개월	여	<ul style="list-style-type: none"> <li>● 성격이 밝고 또래나 어른들에게 관심받기를 좋아한다.</li> <li>● 일상생활에서 접한 표현들은 하지만 개념적인 지식은 미흡하여 범주화 시키는 능력이 결여되어 있고 발음이 부정확하다</li> </ul>
대상자 H	4세6개월	남	<ul style="list-style-type: none"> <li>● 산만하고 집중력이 짧고 주로 간단한 음성적(이거, 어어)표현으로 의사소통을 한다.</li> <li>● 일상생활에서 자신의 욕구에 따라 ‘안해’ 라는 거부반응을 보인다.</li> </ul>
대상자 I	5세5개월	남	<ul style="list-style-type: none"> <li>● 일상생활과 관련된 표현들과 짧은 문장으로 요구한다(예: 선생님 과자 먹고 싶어요 등).</li> <li>● 또래와 잘 어울리나 어른이 장난을 걸면 수동적으로 반응한다.</li> </ul>

## 2. 연구가설 검증

### 1) 사회성 훈련프로그램이 발달장애아동의 언어성 발달에 미치는 영향

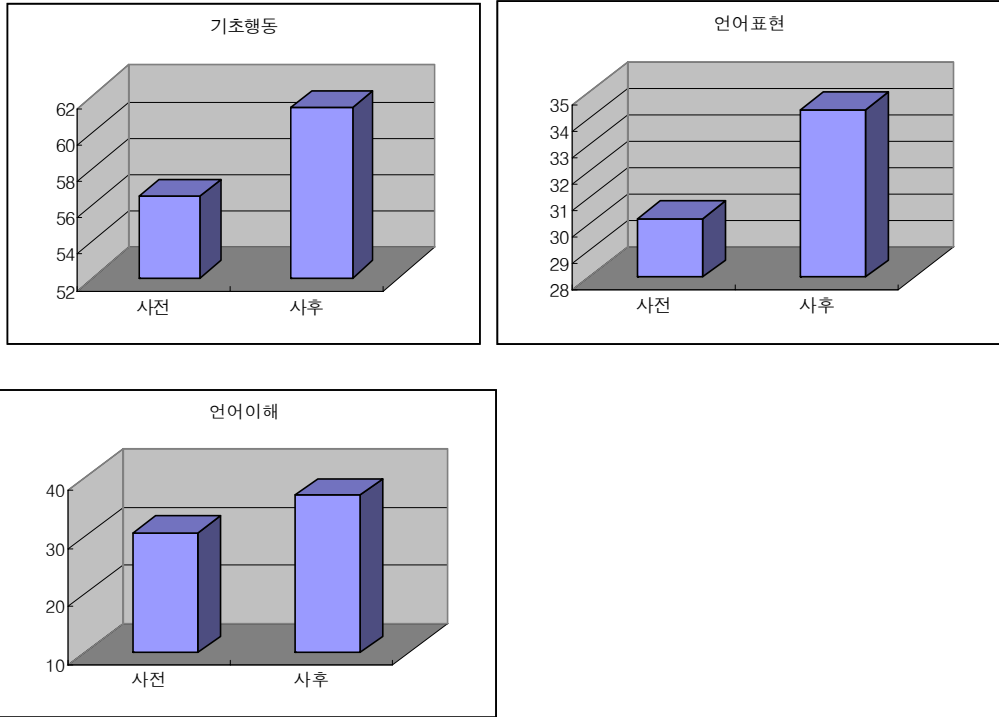
사회성 훈련프로그램을 받은 발달장애 아동의 언어발달 변화를 살펴보기 위해 paired-t 검증을 실시한 결과가 <표-6>에 제시되어 있다. <표-6>에 제시된 바와 같이 언어발달능력의 하위영역인 기초행동 점수( $t=-5.815$ ,  $p<.000$ ), 언어이해 점수( $t=-5.815$ ,  $p<.000$ ), 언어표현 점수( $t=-5.889$ ,  $p<.000$ ) 모두에서 통계적으로 유의미한 효과가 있는 것으로 나타났다. 따라서 사회성 훈련프로그램이 발달장애 아동의 언어 능력을 유의하게 향상시키는 것으로 나타났다.

<표-6> 대상자의 언어성 발달능력변인의 사전검사와 사후검사 결과

종속변인	사전검사( $n=9$ )		사후검사( $n=9$ )		$t$	$p$	
	$M$	$SD$	$M$	$SD$			
기초행동	56.44	8.96	61.33	7.58	-5.815	.000	
언어발달 능력검사	언어이해	30.22	6.40	34.33	6.33	-15.777	.000
	언어표현	30.56	15.27	37.00	14.93	-5.889	.000

사회성 훈련프로그램에 참여한 발달장애 아동들의 언어성 발달능력의 사전검사와 사후검사 점수를 비교한 결과를 <그림-1>에 제시하였다.

<그림1> 언어성 발달변인의 사전검사와 사후검사 결과

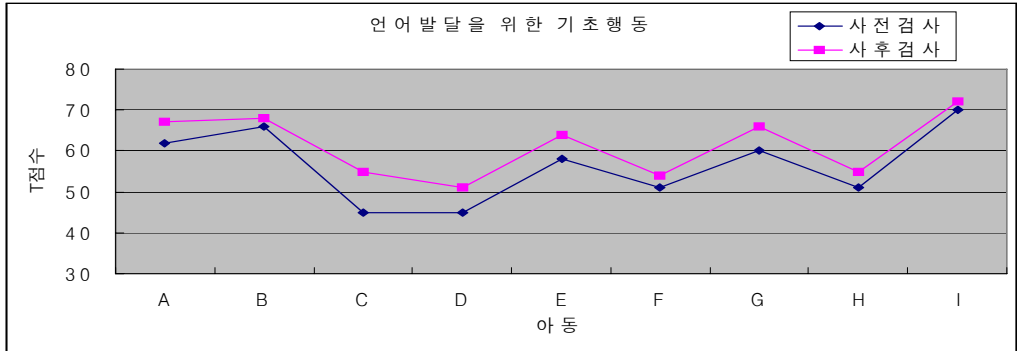


사회성 훈련프로그램에 참여한 발달장애 아동 개인별 언어성 발달능력의 사전검사와 사후검사 점수는 <표-7>과 <그림-2>, <그림-3>, <그림-4>에 제시하였다.

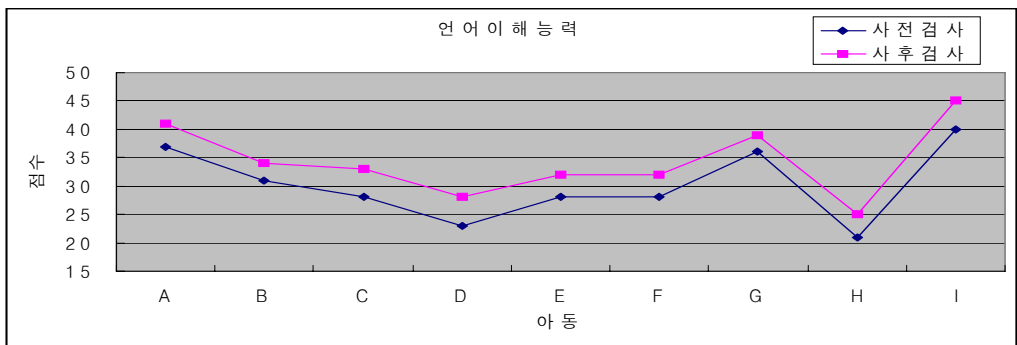
<표-7> 아동별 언어성 발달능력 ( ) : 사후검사

종속변인		A	B	C	D	E	F	G	H	I
언어 발달 능력	기초행동	62 (67)	66 (68)	45 (55)	45 (51)	58 (64)	51 (54)	60 (66)	51 (55)	70 (72)
	언어이해	37 (41)	31 (34)	28 (33)	23 (28)	28 (32)	28 (32)	36 (39)	21 (25)	40 (45)
검사	언어표현	53 (57)	26 (39)	30 (39)	12 (16)	40 (45)	17 (25)	28 (36)	16 (19)	53 (57)

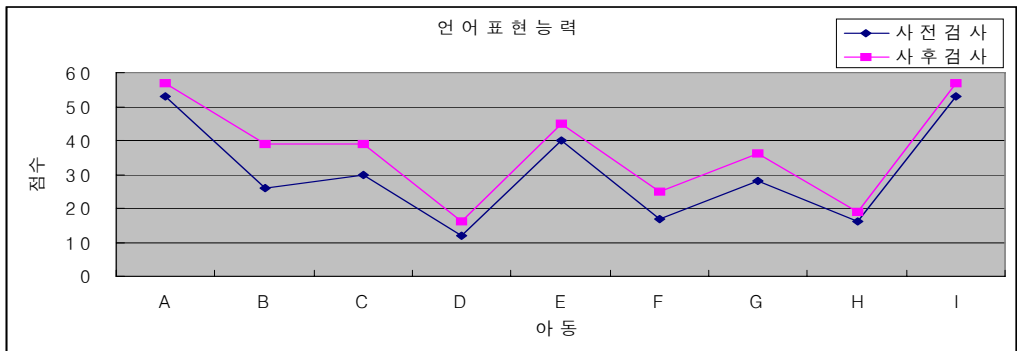
<그림-2> 아동별 언어발달을 위한 기초행동



<그림-3> 아동별 언어이해능력



<그림-4> 아동별 언어표현능력



2) 사회적 훈련프로그램이 발달장애아동의 사회적 발달에 미치는 영향

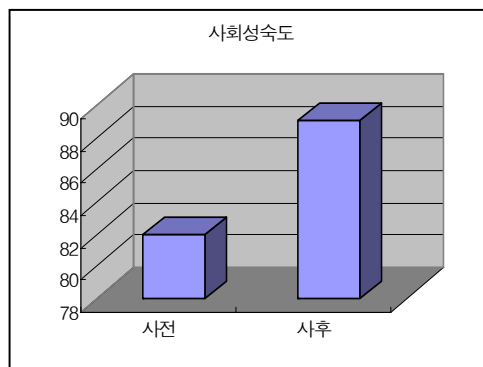
본 연구에서 실시한 사회적 훈련프로그램이 발달장애아동의 사회적 속도에 미친 변화를 살펴보기 위해 *T* 검증을 실시한 결과가 <표-8>에 제시되어 있다. <표-8>에 제시된 바와 같이, 사회적 속도 검사에서는 사전검사 82.00 점, 사후검사 89.00점으로 통계적으로 유의미한 효과가 있는 것으로 나타났다( $t=-4.179, p<.003$ ). 따라서 사회적 훈련프로그램이 발달장애 아동의 사회적 적응능력을 유의하게 향상시키는 것으로 나타났다.

<표-8> 대상자의 사회적 속도 검사

종속변인	사전검사( $n=9$ )		사후검사( $n=9$ )		<i>t</i>	<i>p</i>
	<i>M</i>	<i>SD</i>	<i>M</i>	<i>SD</i>		
사회적 속도 검사	82.00	10.37	89.00	10.32	-4.179	.003

사회적 훈련프로그램에 참여한 발달장애아동들의 사회적 속도 능력의 사전 검사와 사후검사 점수를 비교한 결과를 <그림-5>에 제시 하였다.

<그림-5> 사회적 속도 변인의 사전검사와 사후검사 결과



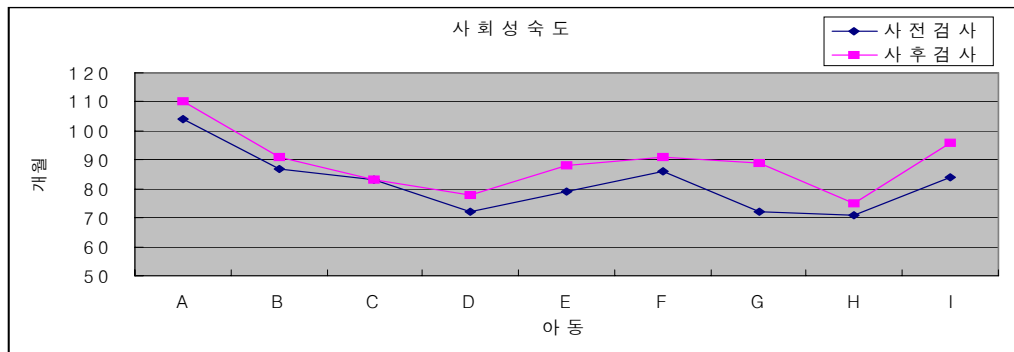


사회성 훈련 프로그램에 참여한 발달장애 아동 개인별 사회적응능력의 사전검사와 사후검사 점수는 <표-9>와 <그림-6>에 제시하였다.

<표-9> 아동별 사회성숙도 검사 ( ): 사후검사

종속변인	A	B	C	D	E	F	G	H	I
사회성숙도	104 (110)	87 (91)	83 (83)	72 (78)	79 (88)	86 (91)	72 (89)	71 (75)	84 (96)

<그림-6> 아동별 사회성숙도 검사



### 3) 사회성 훈련프로그램이 발달장애아동의 적응행동능력에 미치는 영향

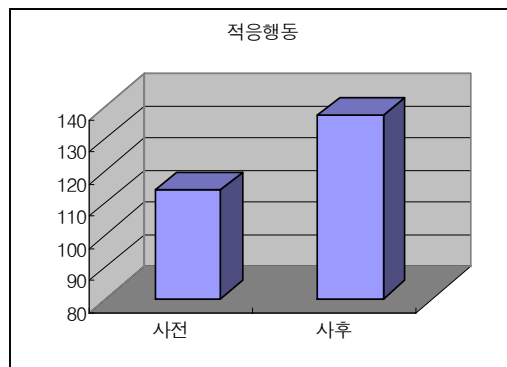
본 연구에서 실시한 사회성 훈련프로그램이 발달장애아동의 적응행동에 미친 변화정도를 살펴보기 위해 *T* 검증을 실시한 결과를 <표-10>에 제시하였다. <표-10>에서 적응행동검사점수는 사전검사 113.67점, 사후검사 137.00점으로 통계적으로 유의미한 차이가 있는 것으로 나타났다( $t=-10.435$ ,  $p<.000$ ). 따라서 사회성 훈련프로그램이 발달장애 아동의 적응행동능력을 유의하게 향상시키는 것으로 나타났다.

<표-10> 대상자의 적응행동검사

종속변인	사전검사(n=9)		사후검사(n=9)		t	p
	M	SD	M	SD		
적응행동 검사	113.67	33.62	137.00	34.59	-10.435	.000

사회성 훈련프로그램에 참여한 발달장애아동들의 적응행동능력의 사전검사와 사후검사 점수를 비교한 결과를 <그림-7>에 제시하였다.

<그림-7> 적응행동 변인의 사전검사와 사후검사 결과



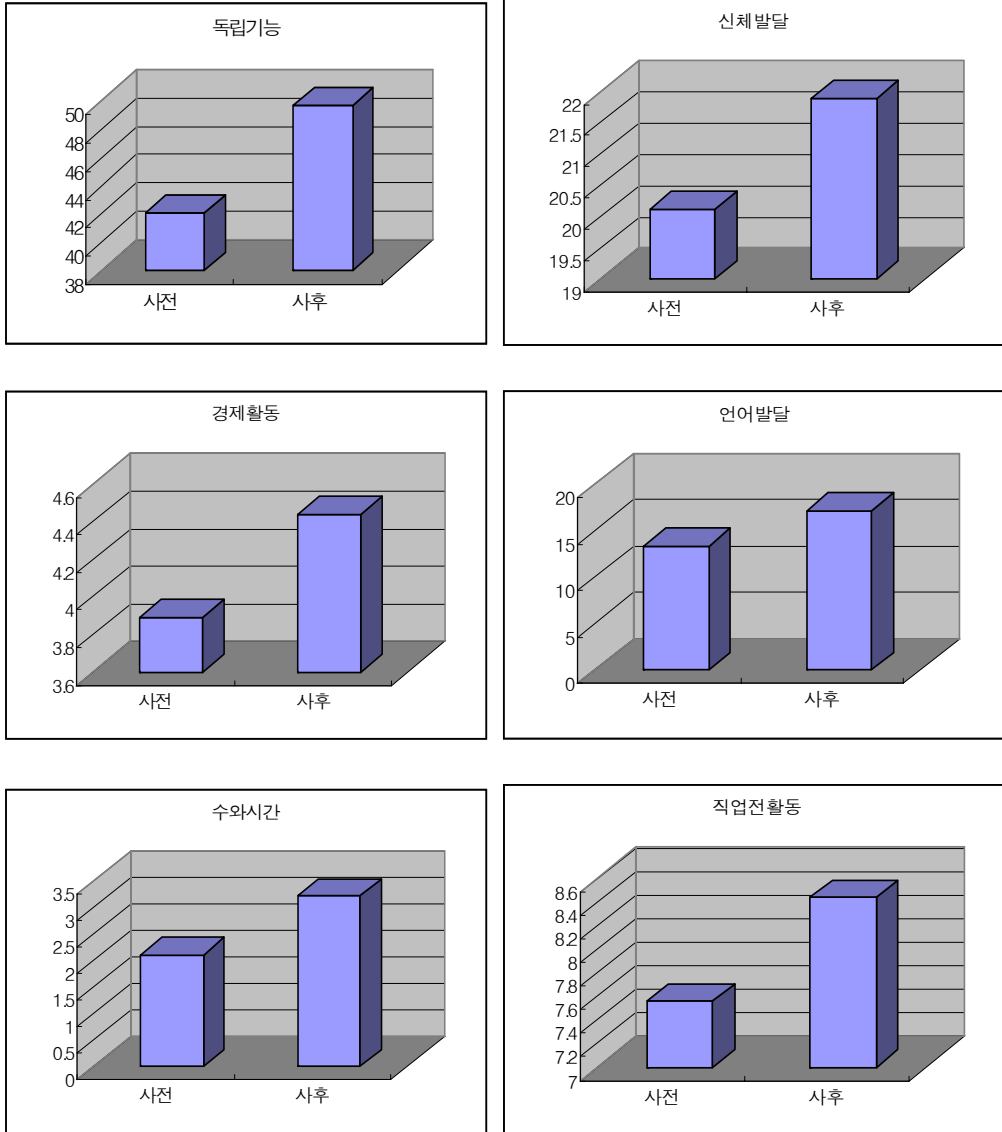
적응행동검사의 9가지 하위영역의 사전-사후 검사 간 차이를 살펴본 결과가 <표-11>에 제시되어 있다. <표-11>에 나타난 바와 같이 독립기능영역( $t=-6.220$ ,  $p<.000$ ), 신체발달영역( $t=-4.438$ ,  $p<.002$ ), 언어발달영역( $t=-5.292$ ,  $p<.001$ ), 수와 시간영역( $t=-3.162$ ,  $p<.013$ ), 자기관리영역( $t=4.209$ ,  $p<.003$ ), 사회화영역( $t=-4.919$ ,  $p<.001$ ) 등에서 유의미한 차이를 보였다. 이는 발달장애 아동이 사회성 훈련프로그램에 참여하기 전에 비하여 프로그램에 참여한 이후 독립기능, 신체발달, 언어발달, 수와 시간, 자기관리, 사회화영역 등의 적응행동능력이 향상되었음을 의미한다.

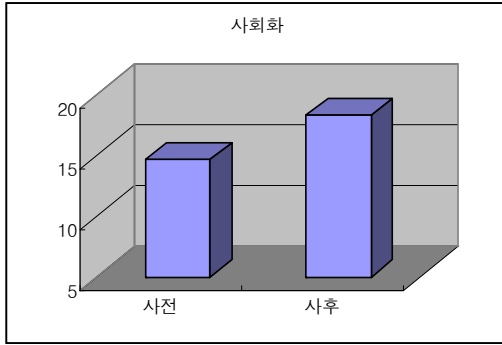
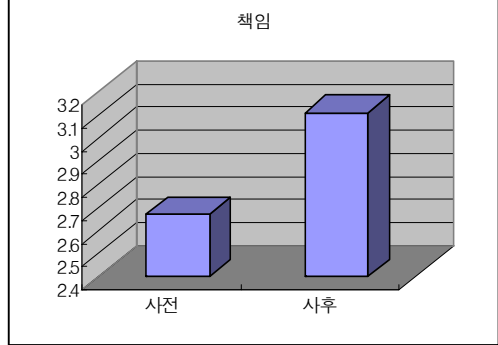
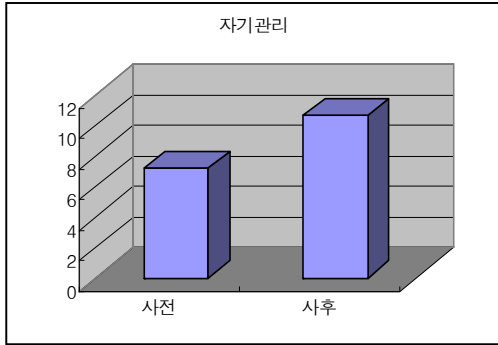
<표-11> 적응행동검사 하위 영역별 사전검사와 사후검사 결과

종속변인	사전검사( <i>n</i> =9)		사후검사( <i>n</i> =9)		<i>t</i>	<i>p</i>
	<i>M</i>	<i>SD</i>	<i>M</i>	<i>SD</i>		
독립기능	42.11	12.09	49.67	12.40	-6.220	.000
신체발달	20.11	2.09	21.89	1.54	-4.438	.002
경제활동	3.89	3.52	4.44	3.61	-2.294	.051
언어발달	13.33	7.33	17.22	8.29	-5.292	.001
수화 시간	2.11	2.21	3.22	2.39	-3.162	.013
직업전활동	7.56	1.94	8.44	1.51	-2.286	.052
자기관리	7.22	5.36	10.67	5.20	-4.209	.003
책임	2.67	1.50	3.11	1.69	-1.079	.312
사회화	14.67	3.71	18.33	3.67	-4.919	.001

<그림-8>은 사회성 훈련프로그램에 참여한 발달장애 아동들의 적응행동 능력의 하위 영역들의 사전검사와 사후검사 점수를 비교한 결과이다.

<그림-8> 적응행동검사 하위 영역별 사전검사와 사후검사 결과



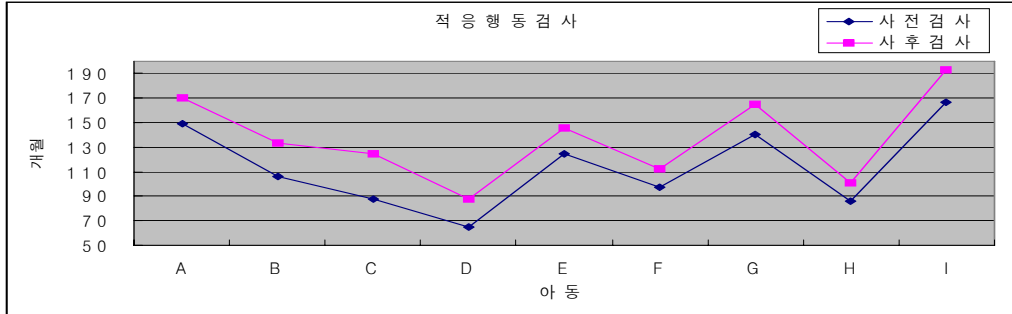


사회성 훈련 프로그램에 참여한 발달장애 아동 개인별 적응행동 능력과 적응행동능력의 하위 영역들의 사전검사와 사후검사 점수는 <표-12>와 <그림-9>에 제시 하였고, 개별아동의 적응행동 검사 하위영역별 사전, 사후 검사 점수는 <표-13>과 <그림-10>에 제시하였다.

<표-12> 아동별 적응행동 검사 ( ): 사후검사

종속변인	A	B	C	D	E	F	G	H	I
적응행동	149 (170)	106 (133)	88 (125)	65 (88)	125 (146)	97 (112)	140 (165)	86 (101)	167 (193)

<그림-9> 아동별 적응행동 검사

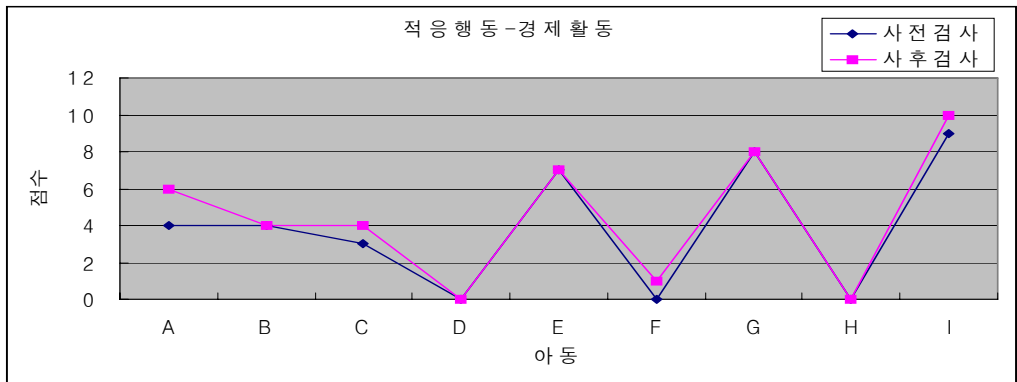
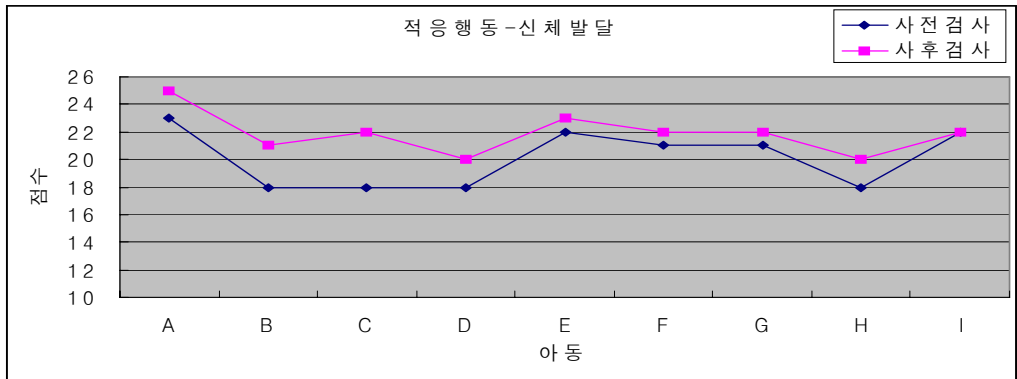
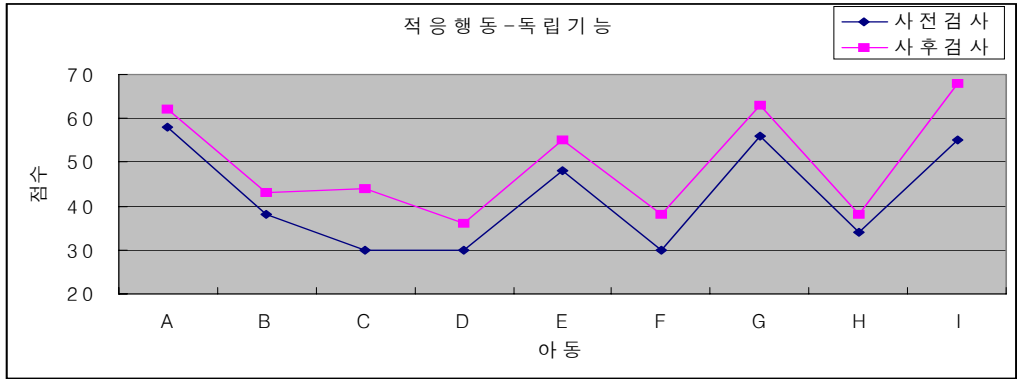


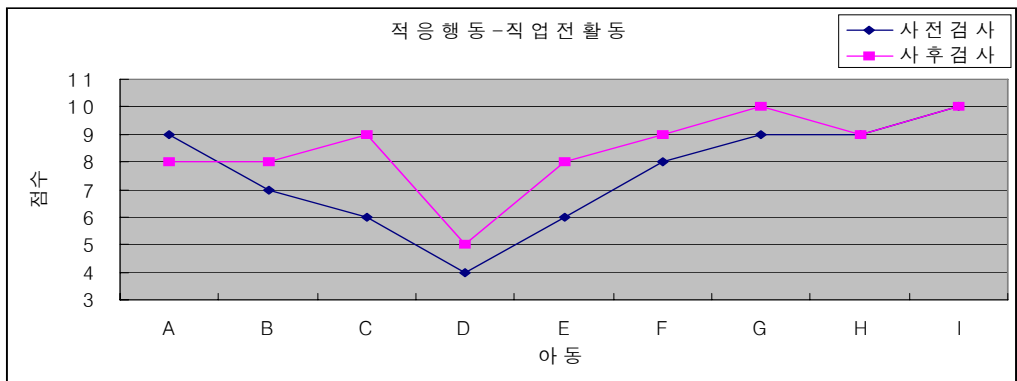
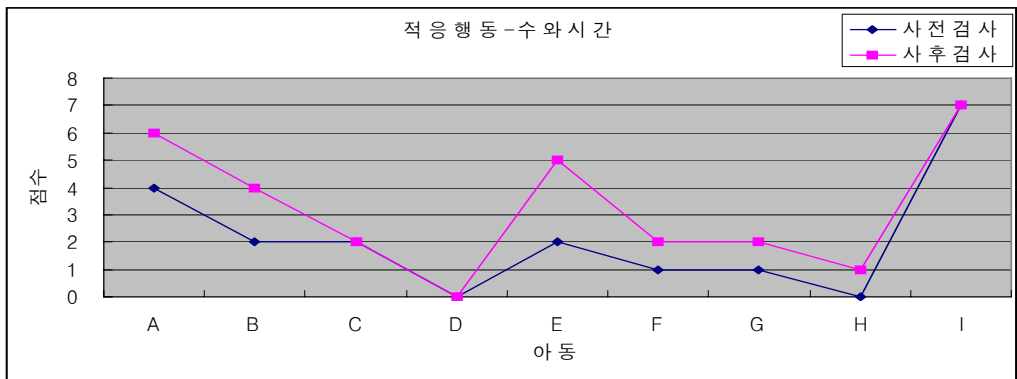
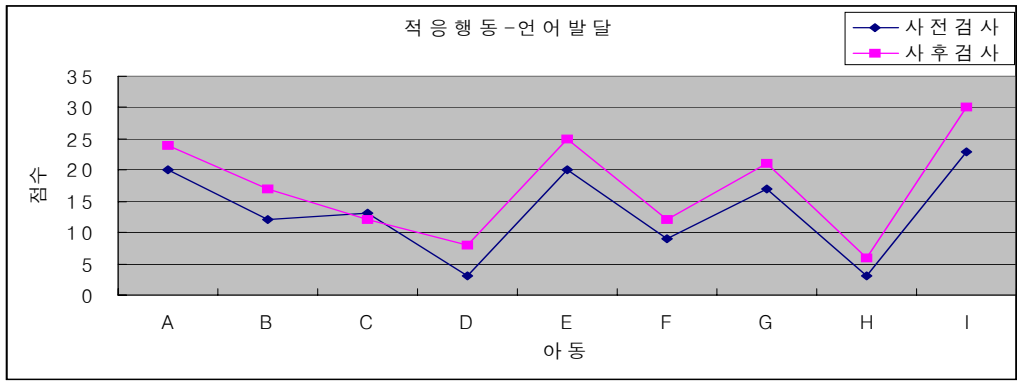
<표-13> 아동별 적응행동 검사 하위영역

( ): 사후검사

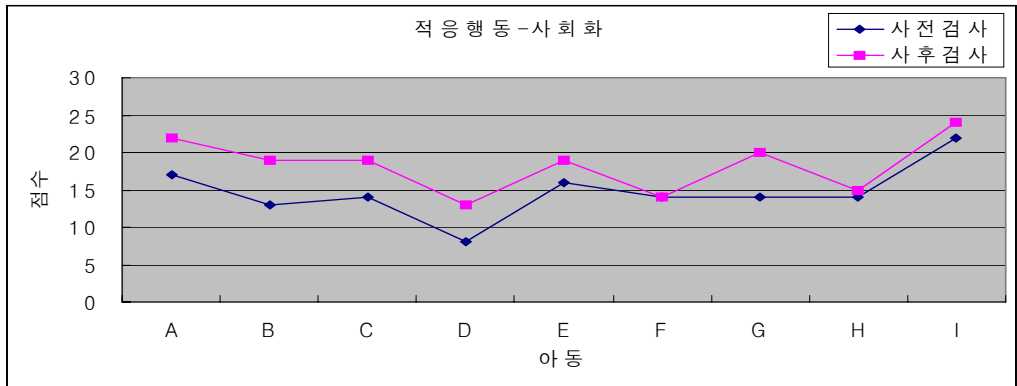
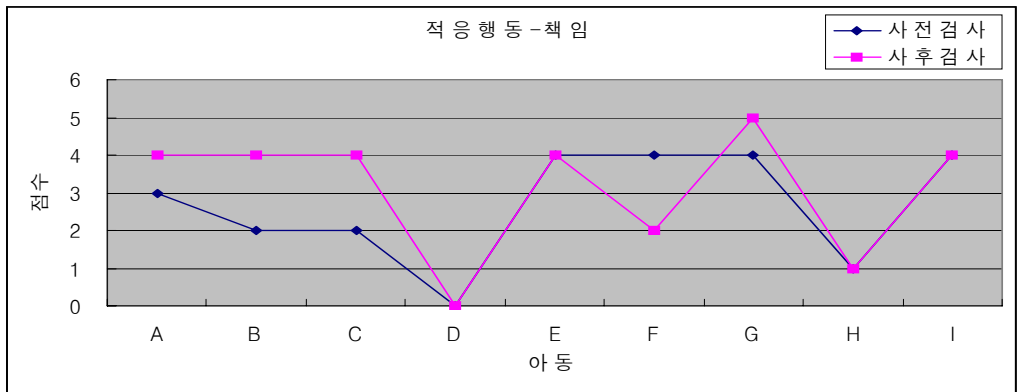
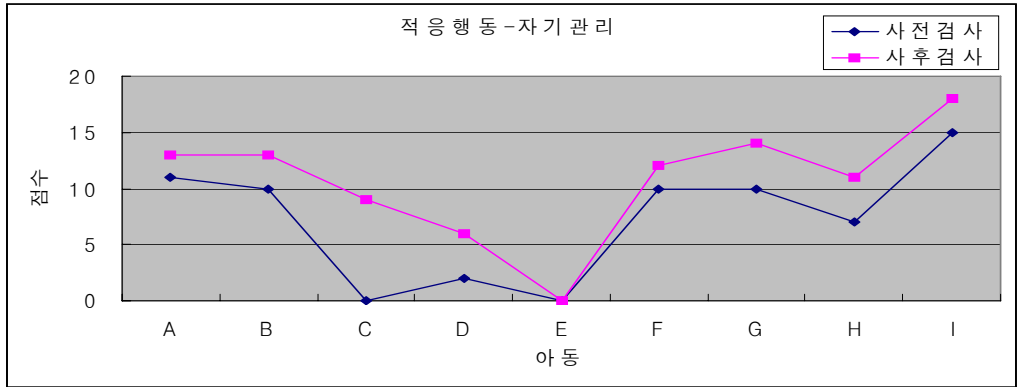
종속변인	A	B	C	D	E	F	G	H	I
독립기능	58 (62)	38 (43)	30 (44)	30 (36)	48 (55)	30 (38)	56 (63)	34 (38)	55 (68)
신체발달	23 (25)	18 (21)	18 (22)	18 (20)	22 (23)	21 (22)	21 (22)	18 (20)	22 (22)
경제활동	4 (6)	4 (4)	3 (4)	0 (0)	7 (7)	0 (1)	8 (8)	0 (0)	9 (10)
언어발달	20 (24)	12 (17)	13 (12)	3 (8)	20 (25)	9 (12)	17 (25)	3 (6)	23 (30)
수와 시간	4 (6)	2 (4)	2 (2)	0 (0)	2 (5)	1 (2)	1 (2)	0 (1)	7 (7)
직업전활동	9 (8)	7 (8)	6 (9)	4 (5)	6 (8)	8 (9)	9 (10)	9 (9)	10 (10)
자기관리	11 (13)	10 (13)	0 (9)	2 (6)	0 (0)	10 (12)	10 (14)	7 (11)	15 (18)
책임	3 (4)	2 (4)	2 (4)	0 (0)	4 (4)	4 (2)	4 (5)	1 (1)	4 (4)
사회화	17 (22)	13 (19)	14 (19)	8 (13)	16 (19)	14 (14)	14 (20)	14 (15)	22 (24)

<그림-10> 아동별 적응행동 검사 하위영역









사회성 훈련프로그램에 참여한 발달장애 아동들의 행동관찰을 토대로 발달장애 아동들의 개인별 변화를 요약해보면 다음과 같다.

< 아동 A , 남, 4세7개월 >

**프로그램 전:** 익숙하지 않는 환경에서는 고개를 숙이고 있으며 이름을 불러도 쳐다보기만 하고 엄마 주변을 떠나지 않는 등 소극적 모습으로 또래와 어울리지 못하고 주로 혼자 놀거나 친구들에게 쉽게 접근하지 못했다.

**프로그램 후:** 중간 회기정도부터 친구들의 움직임에 관심을 보이며 대근육 운동 활동 시 적극적인 태도(먼저 모델링을 보이는 행동)를 보이고 친구들과 함께 놀이 활동에 참여하였다. 친구에게 “○○야 같이 놀자, 자동차 주라” 라고 스스로 말을 걸기도 하고 “선생님 ○○가 때려요” 라며 도움을 요청하기도 하였다. 발표할 때 작았던 목소리가 점차 커졌으며 질문이 다양해졌다.

< 아동 B, 남, 4세 4개월 >

**프로그램 전:** 자신이 좋아하는 장난감을 친구에게 건네주며 타인에 대한 관심이 많고 호기심이 많았으나 지속적으로 한 가지 활동을 유지하지 못했으며 상대방의 질문 “ 뭐 먹어?”에 단 단어 사용을 주로 하여 대답 하였다. 미끄럼틀을 타거나 자전거를 탈 때 막무가내로 친구들 밀거나 자전거를 뺏는 행동들이 많았다.

**프로그램 후:** 점차적으로 좋아하는 놀잇감을 가지고 놀이를 하는 시간이 길어졌으며 자발놀이 활동 중에 자발적인 언어표현이 점차적으로 증가되었다. “밥 먹어요”, “나 줘”, “올라가”, “맛있게 먹어요”, “차 타고 가요”등 동작 단어 연결 표현이 빈번해졌고 순서를 지켜서 미끄럼틀을 타기가 가능해졌으며 “같이 타자”, “ 나도 타”라고 친구에게 함께 놀기를 요구 하는 등 언어표현이 활발해졌다.

< 아동 C, 남, 3세 5개월 >

**프로그램 전:** 프로그램을 시작 할 때 엄마하고 떨어지면서도 울먹이는 모습이 6회기까지 지속되었다. 영역별로는 소극적인 태도로 멀리서 관찰만 하고 친구들이 손을 잡으면 뿌리치거나 문 앞에 서서 울었다. 프로그램 활동에 관심이 적었고 주의력이 짧아 금방 지루해 하는 모습을 보였으며 “당신은 누구십니까?” “뭐 줄까?” “누구하고 왔어요?” 의 질문에 손을 들거나 엄마 쪽을 쳐다보는 등 비언어적인 행동을 주로 사용하였다.

**프로그램 후:** 7회기에 엄마하고 헤어질 때 자발적으로 “엄마 안녕” 하면서 문을 닫고 아동이 좋아하는 음율 활동에서는 스스로 친구 손을 잡고 율동을 하기도 하였다. 또 음악에 맞추어 춤을 추면서 허밍으로 흥얼거리면서 노래를 따라 불렀다. 프로그램이 진행 되는 중에 “나는 ~입니다”, “엄마 왔어” 라고 자발적으로 표현을 하는 등 언어표현이 많이 향상되었으며 착석시간도 길어졌다.

< 아동 D, 남, 5세 11개월 >

**프로그램 전:** 착석의 어려움이 많았고 프로그램 진행 중 돌아다니면서 주로 혼자놀이를 하였다. 친구가 타고 있는 자전거를 막무가내로 뺏거나 뜻대로 안되면 울고 뒹구는 모습이 많았으며 거의 음성적으로 언어표현을 하였다.

**프로그램 후:** 프로그램 중반부터 점차로 자발적으로 의자에 앉거나 착석유지시간도 길어졌다. 친구에게 “주세요” 라는 행동을 해보이거나 선생님한테 도움을 요청하기도 하였다. 상대방의 입 모양관찰을 많이 하고 비언어적 표현과 함께 다양한 소리를 구사하기 시작했다. 산만하게 움직이던 행동들도 많이 차분해졌고 언어적 이해력(의자에 앉아서 기다리세요, 공들고 반환점 돌아오기)도 많이 향상되었으며 특히 친구들의 움직임과 새로운 상황에 대한 호기심이 많이 생겨났다.

< 아동 E, 남, 4세 7개월 >

**프로그램 전:** 혼잣말을(특히 관심사인 동물이야기; 사자가 어흥 해, 엄마코끼리가 있네, 코끼리가 과자 먹어 등) 많이 하고 상대방의 행동에 반응하지 않았다. 주로 동물 인형, 동물 책에 집착하고 자유놀이시간에 친구들에게 관심을 보이지 않고 혼자서 책을 보며 놀았다.

**프로그램 후:** 프로그램 10회기 정도부터 점차로 친구가 과자를 건네면 받기도 하고 친구의 손을 잡고 미소 짓는 모습도 나타났다. 놀잇감의 종류가 차츰 다양해졌으며 프로그램의 흐름에 많은 반응을 보였다. 상황에 맞지 않는 말이 많았으나 차츰 친구들의 질문에 반응하는 모습도 생기고 친구이름들을 다 외워서 불러보고 친구가 대답해주면 박수를 치면서 친구 이름을 계속 부르면서 친구의 반응에 기대를 하는 등 감정표현이 향상되었다.

< 아동 F, 여, 3세 5개월 >

**프로그램 전:** 예쁘장한 외모에 또래에게 관심이 많았으나 자발적으로 친구에게 말을 건네거나 접촉하지 않았으며 소근육 활동에서는 자신감이 없어 색칠하기를 꺼려하였다. 언어표현에 있어서도 목소리가 작고 몇 번 모방하다가 포기했으며 협동놀이에서도 멀리서 쳐다보고 그룹 활동에 함께 어울리지 못했다.

**프로그램 후:** 6회기 정도부터 친구에게 말을 걸고, 과자를 주는 등 타인에 대한 관심이 생겨났으며 지속적인 관심과 격려를 제공하자 색칠하기 등 소근육 활동을 적극적으로 참여하였다. 함께 노래를 부를 때 목소리가 커졌고 혼자서 부르기도 하면서 또박또박 발음을 하려고 애쓰는 등 의사소통에도 자신감이 향상되었다. “○○야, 친구이름을 크게 부르기도 하고 친구가 돌아다니면 ”앉아, 이리와“ 라고 하면서 친구들의 행동을 선생님에게 말해 주기도 하였다. 자기 것에 대한 개념이 생기면서 스스로 자기물건을 챙기고 친구 물건도 챙겨 주는 등 타인에 대한 관심의 폭이 향상되었다.

< 아동 G, 여, 4세 8개월 >

**프로그램 전:** 친구와 어른들에게 관심과 칭찬받기를 좋아하고 또래와 함께 어울리는 것을 아주 좋아했으나 언어 표현에 스스로 어려움을 느끼고 상대방의 질문에 고개를 숙이거나 끄덕거리는 등 소극적인 언어표현을 보였다. 익숙한 단어사용(예: 필요한 것에 대해 가위, 과자 등 단어 표현만 주로 함)으로 의사소통을 하였으나 빈번하지 않았다. 또 차례 지키기 활동에서는 자기 순서를 기다리지 못하고 상대방의 지시나 질문을 듣지 않고 마음대로 행동하는 모습이 있었다.

**프로그램 후:** 프로그램 중간에 접어들자 전체 앞에서 표현할 때 긴장되는 모습이 점차 줄어들었고 목소리도 커졌다. 상대방의 말에 귀 기울여 적절하게 대답하는 빈도가 늘어났으며 친구에게 요구하는 모습(차 줘, 내꺼 줘)도 많이 생겨났다. 언어표현에 자신감이 생기자 “○○야 안녕”하면서 자발적으로 인사를 건네고 스스로 친구들을 돕기도 하고 양보하는 모습도 나타났으며 차례를 기다리는 모습도 많이 향상되었다.

< 아동 H, 남, 4세 6개월 >

**프로그램 전:** 과잉행동문제로 인하여 산만하고 자리 이탈이 심했다. 산만하고 급하여 주변정리가 어려웠고 참고 기다리기가 어려워 화장실에서 순서 지키기가 매우 힘들었으며 과제를 끝까지 마무리 하지 못했다. 상대방의 질문에 대해 귀 기울이지 않아 상황에 맞지 않는 행동들을 많이 했으며 요구시 주로 비언어적인 의사소통(가르키기, 뺏기, 떼쓰기)을 하였다.

**프로그램 후:** 산만한 행동들이 차츰 감소되면서 의자에 앉아 과제를 수행하는 시간이 길어졌고 활동적인 놀잇감(자전거, 붕붕 카)에서 주의집중이 필요한 퍼즐이나 구슬 끼우기에 관심이 생겼다. 비언어적인 의사소통(행동중심)에서 음성적인 표현(어어, 주오: 주세요)으로 친구들에게 요청하는 모습이 향상되었으며 줄서기에서도 “기다리세요, 천천히”의 지시에 귀 기울여 “기다

려요” 라고 하면서 줄서서 기다리는 행동이 향상되었다.

<아동 I, 남, 5세 5개월 >

1. **프로그램 전:** 짧은 문장 사용으로 자신이 필요한 것을 요구할 수는 있으나 발음이 부정확하여 정확한 의사소통이 안 되며 이해력이 부족하여 타인의 질문에 적절히 반응하지 못하였다. 또래와의 관계에서 무척 수동적이며 뜻대로 안되면 자주 울었다.

**프로그램 후:** 소극적인 태도 때문에 심부름하기(매점에 가서 음료수 사오기), 친구 안아주기, ~갖다 주기 등에 참여시킴으로써 적극적인 모습이 관찰되었다. 게임이나 협동놀이를 할 때 친구들에게 협력하는 모습(블럭 함께 들기, 책상 함께 들고 주변 정리하기)을 보여주었으며 일상생활에서 자신이 경험한 것들(“엄마랑 마트에 가서 장난감 샀다” “버스타고 왔어” “김밥 먹었어요”)을 적극적으로 표현해 보이기도 하였다.

이상 아동 개인별 행동의 변화를 종합해 보면,

아동들의 프로그램 참여 결과 아동들은 15회기동안 즐거운 마음으로 참여하였으며 특히 아동들에 대해서 서로 정보 교환을 하는 등 부모의 집단응집력이 강화됨을 볼 수 있었다. 프로그램 초기에는 직접적으로 언어적, 신체적 도움이 필요했으며 주로 비언어적인 행동과 습득하고 있는 명사 수준으로 의사소통을 하였다. 자발적인 표현이 적었고 지시수행에도 적절한 반응속도가 느렸다. 프로그램이 진행되면서 점차로 아동 스스로 수행 해보려는 의도가 높아졌으며 이해력도 향상되었다. 명사와 동사를 연결하여 동작단어 표현이 다양해졌고 또래들의 행동, 언어적 모방을 통해 어휘의 발달과 다양한 의사소통이 증가됨을 볼 수 있었으며 감정표현들(고마워, 재미있어요, 좋아요, 싫어요)도 활발해졌다. 또한 지역사회시설을 이용한 활동(백화점 견학)에서 위험요소(자동차)에 대해 인식하며 질서 지키기, 백화점에서 물건 함부

로 만지지 않고 차례 지키기, 공공시설(화장실)이용하기, 놀이 공간 이용 할 때 친구에게 언어적으로 허락받기(예: 같이 타자, 자동차가지고 놀까?)가 가능해졌으며 친구와 협력하는 등 사회성 영역에 많은 향상을 보였다. 대 근육, 소 근육 운동프로그램을 통해 아동들의 신체적 활동 능력이 향상되었으며 긍정적인 성취감과 또래와의 놀이 활동에 즐거움을 고취시켰다.

일상생활영역에 있어서 프로그램초기에는 화장실에서 스스로 옷 벗고 입기에 어려움을 보였으며 간식시간에 자기가 먹고 싶은 것을 적절히 선택하지 못했다. 또한 규칙적인 일상생활(손 씻기, 줄서기, 간식 먹기, 기다리기)에서는 기다리기가 어려워 돌아다녔으며 주로 언어적, 신체적인 도움이 필요했다. 프로그램이 진행되면서 또래들의 활동에 관심을 보이면서 스스로 해 보려는 의도가 생겨났고 양 조절과 먹고 싶은 것을 요구하기가 가능해졌다. 스스로 손을 씻거나 씻으려는 의도가 생겼으며 화장실 이용 후 스스로 손을 씻는 등 일상생활기능이 향상되었다.

즉, 반복학습과 지속적인 훈련을 통해 프로그램 참여 초기에 비해 참여 후에 아동들의 자신감, 자기표현, 일상생활적응능력 및 자기수행능력이 향상되었다

## V. 논 의

발달장애아동은 전반적으로 언어적, 사회적, 적응행동 발달에 문제를 가지고 있다. 이러한 문제들로 인하여 타인과의 상호관계에서 많은 어려움을 경험 하고 있다.

이에 본 연구에서는 발달장애아동의 사회적 기술 부족에서 비롯된 많은 문제들의 개선을 위해 사회적 능력을 향상시키고 보다 효과적인 사회성 증진 방법을 모색하고자 학령 전 발달장애아동에게 사회성 훈련프로그램을 개발, 실시하여 발달장애아동의 언어성·사회성 및 적응행동 향상에 미치는 효과에 대해 알아보고자 하였다. 그 결과는 다음과 같다.

첫째, 사회성 훈련프로그램에 참여한 발달장애아동의 기초행동 점수 ( $t=-5.815, p<.000$ ), 언어이해 점수( $t=-5.815, p<.000$ ), 언어표현 점수 ( $t=-5.889, p<.000$ )에 있어서 유의미하게 높아져 “사회성 훈련프로그램에 참여한 발달장애아동은 참여전보다 참여 후에 언어성이 의미 있게 향상될 것이다”라는 연구가설 I 이 지지 되었다. 본 연구 결과는 체험을 통한 사회성 훈련프로그램을 실시한 후에 언어표현능력과 친사회성 행동의 증가를 가져온 연구결과(오정수, 2004) 및 사회성 상호작용훈련이 발달장애아동의 사회적 의사소통기술을 촉진시키는데 효과적이었다는 연구결과들(Klinger & Dawson, 1992; Pierce & Schreibman, 1995; Hwang, 1998; 이영희, 2001)과 일치함을 보여준다. 인사나누기, 칭찬하기, 자기소개하기, 감정표현하기, 요청하기 등의 프로그램내용을 통해 의사소통기술이 향상되었다. 사회성 훈련을 통해 언어성이 향상되고 언어성 향상으로 인해 사회적응력이 활발해짐을 볼 수 있었다. 이는 사회성 훈련프로그램이 언어를 향상시키는데 효과가 있음을 시사해준다.



둘째, 사회성 훈련프로그램에 참여한 발달장애아동의 사회적응능력( $t=-4.179, p<.003$ )이 유의미하게 높게 나타나 “사회성 훈련프로그램에 참여한 발달장애아동은 참여전보다 참여 후에 사회적응능력이 의미 있게 향상될 것이다”라는 연구가설2가 지지되었다. 본 연구 결과는 사회성 향상프로그램이 특수학급에 재학 중인 발달장애아동의 사회성 향상에 도움을 준다는 결과와 기능적 생활중심프로그램이 발달장애아동의 사회성발달에 효과가 있다는 연구결과(오경은, 2002; 광복련, 2003)와 일치함을 보여주고 있다. 다른 아동에 대한 관심의 향상으로 바람직한 행동을 향상시키고, 자신과 타인의 관계를 보다 잘 인식하게 되어 협동심, 대인관계기술과 적절한 반응기술이 향상 될 수 있음을 시사해 준다. 따라서 발달장애아동에게 사회기술들을 지속적으로 훈련하여 지역사회에서 끊임없이 실천하고 강화되어야 할 것이다.

셋째, 사회성훈련프로그램에 참여한 발달장애아동의 적응행동( $t=-10.435, p<.000$ )이 유의미하게 높게 나타나 “사회성 훈련프로그램에 참여한 발달장애아동은 참여 전보다 참여 후에 적응행동이 의미 있게 향상될 것이다”라는 연구가설3이 지지 되었다. 본 연구 결과는 발달장애아동에게 개별사회기술 훈련을 실시했을 때 적응행동의 하위요인에서 긍정적인 효과가 있었으며 이는 집단사회기술 훈련프로그램 참여가 아동의 일상생활기술을 향상시키고 타인에 대한 관심을 가지게 되어 사회기술향상에 도움을 준다는(김동희, 1998; 전정희, 2001)의 연구결과와 일치함을 보여준다. 따라서 사회성 훈련 프로그램이 발달장애아동의 적응행동 향상에도 효과가 있음을 보여줌으로써 발달장애아동이 지역사회에 잘 적응할 수 있도록 지속적인 훈련과 프로그램 개발이 필요함을 시사하고 있다.

또한 사회성 훈련프로그램 과정 중에 이루어진 행동관찰에서도 다음과 같은 변화가 있었다. 첫째, 아동들의 언어 이해력이 향상되어 표현에 자신감이 생겨 자기표현이 활발해졌다. 둘째, 또래관계의 상호작용이 증진되었다. 셋

째, 독립적인 생활 적응력을 함양시키고 지역사회에 대한 이해와 적응력을 높여 지역사회의 통합을 촉진시켰다. 이는 발달장애아동을 대상으로 한 사회성 훈련 프로그램이 발달장애아동의 언어발달능력, 사회성숙도, 적응행동능력을 향상시킬 수 있음을 확증해 주고 있음을 보여준다. 따라서 본 연구를 통해 발달장애아동의 사회성 훈련프로그램이 언어성·사회성 및 적응행동능력에 교육적 효과가 있음을 확인하였고 보다 다양하고 체계적인 프로그램의 개발이 이루어져야 할 것을 기대 할 수 있다.

## VI. 결론 및 제언

### 1. 결론

본 연구는 사회성 훈련프로그램이 발달장애아동의 언어성·사회성 및 적응행동 향상에 미치는 효과를 알아보기 위해 실시되었다. 2005년 6월 18일부터 2005년 10월 1일까지 G광역시에 있는 J 소아·청소년 센터 언어치료실을 이용한 발달장애아동 9명을 대상으로 한 회기당 90분, 매주 1회, 총 15회기로 사회성 훈련프로그램을 실시하였으며, 언어발달능력조사, 사회성숙도검사, 적응행동검사를 사전, 사후검사로 실시하여 paired t-test로 자료처리를 하였다.

연구결과를 요약하면 다음과 같다.

- 1) 사회성 훈련프로그램에 참여한 발달장애아동은 참여전보다 참여 후에 언어발달능력점수가 통계적으로 유의한 차이가 있는 것으로 나타났다.
- 2) 사회성 훈련프로그램에 참여한 발달장애아동은 참여전보다 참여 후에 사회성 점수가 통계적으로 유의한 차이가 있는 것으로 나타났다.
- 3) 사회성 훈련프로그램에 참여한 발달장애아동은 참여전보다 참여 후에 적응행동점수가 점수가 통계적으로 유의한 차이가 있는 것으로 나타났다.

결론적으로 사회성 훈련프로그램은 발달장애아동의 언어성·사회성 및 적응행동에 긍정적인 효과가 있음을 알 수 있었다. 이는 발달장애아동에게 지속적이고 지지적인 사회성 훈련프로그램이 발달장애아동의 사회적응을 향상시키는데 도움이 됨을 시사해 준다.

## 2. 제언

발달장애아동의 최근 교육 경향은 정상적인 활동과 생활경험의 기회를 줄 수 있는 사회통합교육에 대한 관심이 점차 높아져 사회성 훈련의 중요성이 부각되고 있다. 그러나 현재 많은 교육시설에서 이런 다양한 프로그램이 부족한 실정이다. 또한 장기적인 교육 및 치료에 따른 가정의 경제적 부담감으로 지속적으로 전문화되고 다양한 프로그램의 제공을 받기란 쉬운 일이 아니다. 아울러 제한된 치료환경과 장기적인 교육에 따른 경제적인 부담을 최소화시키려면 지역사회 내에서 이용 가능한 기관을 확대하고 자원을 충분히 활용함으로써 사회기술 훈련프로그램이 꾸준히 유지되어 발달장애아동의 사회통합에 중요한 역할을 해야 할 것이다.

본 연구자는 연구에서 분석된 결과를 토대로 다음과 같은 제언을 하고자 한다.

첫째, 사회성 훈련프로그램 효과를 사회복지현장에 적용시키기 위해서는 본 연구결과가 시사 하듯이 환경적인 지지가 중요하다. 따라서 다양한 사회성 훈련프로그램의 서비스 제공을 위해 지역사회내의 소아정신과 및 개인치료기관 또는 지역사회 복지관, 아동복지시설까지 확대 적용하여 더 많은 발달장애 아동에게 서비스를 제공해야 한다.

둘째, 아동이 훈련 받은 기술을 실제 상황에서 적절히 적용할 수 있도록 부모교육이 반드시 병행되어야 하며 또한 장기적인 교육으로 인한 가정의 교육비 부담을 최소화 시켜줌으로써 지속적인 서비스 개입이 유지될 수 있도록 정부의 제도적인 지원이 필요하다.

셋째, 발달장애아동에 대한 심리 정서적지지 및 정보제공을 위해 지역사회복지 측면에서 일반대중을 위한 교육 및 발달장애아동의 사회적응을 위한 환경 조성이 절실히 필요로 하며 전문지식과 자질을 갖춘 사회복지사들을 양성하고 그 영역을 넓혀나가야 할 것이다.

넷째, 본 연구에서 실시한 프로그램은 의료현장뿐만 아니라 다양한 사회복지현장이나 기관에서 적용 가능한 프로그램이다. 따라서 다학제간 정보를 교환하고 사회적응을 위한 다양한 프로그램의 개발이 필요하다고 생각한다.

다섯째, 사회성훈련 프로그램의 효과를 좀더 구체적으로 평가하기 위해 더 많은 발달장애아동표본을 대상으로 행동 변화를 장기간 추적 관찰할 수 있는 질적 연구가 필요하다.

## 참고 문헌

### 국내문헌

- 국립특수교육원 (1995). 발달장애아 조기교육의 이론과 지도방법, 발달장애아 조기 교육지도자료.
- 김동희 (1998). 발달장애 아동의 사회적응능력향상을 위한 개별사회기술 훈련에 관한 연구, 가톨릭대학교 석사학위논문.
- 김순자·조용태.(1999), 일반아동·정신지체아동과 학습장애아동의 사회적 기술 발달경향, 대진논총, 7.
- 김승국 (1990). 적응행동검사지침서, 서울: 중앙적성출판사.
- 김승국·김옥기. (1995). 사회성숙도검사, 서울: 중앙적성출판사.
- 김영환·정동영. (1994). 발달장애동의 기능적 생활중심 교육과정 편성과 운영방안 탐색. 특수교육연구, 1.
- 김창희 (1999). 언어훈련이 발달장애아동의 수용언어와 표현언어에 미치는 효과, 단국대학교 석사학위논문.
- 강은경 (2001). 또래일반아동중재에 의한 발달장애아동의 지역사회적응기술 훈련의 효과, 단국대학교 석사학위논문.
- 곽복련 (2003). 또래지도를 통한 기능적 생활중심프로그램 활용이 정신지체아의 사회적 신장에 미치는 효과, 경남대학교 석사학위논문.
- 박명희 (2002). 감각통합훈련이 발달장애아의 운동, 언어, 사회화 능력에 미치는 영향, 조선대학교 석사학위논문.
- 박은숙 (1999). 프로젝트활동이 정신지체아의 사회·정서 발달 및 프로젝트 수행능력에 미치는 효과. 대구대학교 석사학위논문.
- 신경정신과학. (1997). 대한 신경정신 의학회, 하나의학사.

- 송영혜 (2000). 부모를 치료 중재자로 하는 발달장애아동 심리치료 모형연구  
인간발달연구. 제 7권 15호.
- 이근후 외 14명 (1995). 정신장애진단 및 통계편람 제 4판, 하나의학사.
- 이영희 (2001). 사회적 상호작용 훈련이 발달장애유아의 초기 의사소통  
기술에 미치는 효과, 공주대학교 석사학위논문.
- 이소현 역 (1995). 장애 영유아를 위한 교육. 서울 : 이화여자대학교 출판부.
- 이승희 · 조홍중 (2001). 발달장애 개념에 대한 특수교육학적 고찰. 발달장애  
학회지.
- 오경은 (2002). 발달장애아동의 사회성향상프로그램의 효과에 관한 연구,  
신라대학교 석사학위논문.
- 오정수 (2004). 정인지체 아동을 위한 언어표현 및 사회성훈련의 효과,  
전남대학교 석사학위논문.
- 왕영선 (2000). 학교청소년의 소속감과 부적응 관계, 가톨릭대학교 석사  
학위논문.
- 정효진 (2003). 치료레크레이션이 발달장애아의 사회적응에 미치는 영향,  
단국대학교 석사학위논문.
- 전정희 (2001). 집단사회기술훈련이 발달장애아동의 사회성 향상에 미치  
는 효과, 대구대학교 석사학위논문.
- 조용태 (1997). 정인지체아동의 사회적 기술 특성, 특수교육학회지 18.
- 조용태 (2000). 정인지체아동의 사회·정서 발달과 지도방법, 한국정서·  
학습장애아교육학회.
- 조수철 (1999). 소아정신질환의 개념, 서울대학교출판사.

국외문헌

- Asarnow, J. R. & Callan, J. W. (1985). Boys With Peer Adjustment Problems : Social Cognitive Processes. *Journal of Consulting and Clinical Psychology*, pp. 53, 80-87.
- Barnard, K. E. & Kelly, J. F. (1990). Assessment of parent-child interaction. In S. J Meisels & J. P Shonkoff (Eds). *Handbook of early childhood intervention* (pp. 278-302). Cambridge: Cambridge University press.
- Blount, W. A. (1968). Language and the more severe retarded: A review. *American Journal of Mental Deficient*, 73, 21-29.
- Chapman, R, & Miller, J. (1984). Disorder or communication. *American Journal of Mental Deficiency*, 88, 536-545.
- Dale, P. S. (1976). Language development: Structure and function. New York: Holt, Rinehart and Winston.
- Fredrtiksen, L. W, Jenkins, J. O, Foy, D. W. and Elisler, R. M, (1976). Social Skills Training to Modify Abusive Verbal Outbursts in Adults, *Journal of Applied Behavior Analysis*, 9, pp.177-127.
- Gresham, F. M, & Elliott, S. N. (1984). Assessment of children's social skills : A review of methods and issues. *Journal of School Psychology*, 13, pp.292-301.
- Guralnick, M. J, & Groom, J. M. (1987). The Peer relations of mildly handicapped preschool children in mainstreamed playgroups, *Child Development*, 58, pp.1556-1572.
- Hanson, M. J.(1984). *Atypical infant development*. Autism, TX: PRO-ED.



- Hwang, B. & Hughes, C. (1995). Effects of social interactive strategies on early social-communicative skills of a preschool child with developmental disabilities. *Education and Training in Mental Retardation and Developmental Disabilities, 30*, 336-349.
- Ladd, G. W. (1985). Documenting the effects of social skills training with children : Process and outcome assessment. In B. H. Schneider, K. H. Rubin & J. E. Ledingham, *Children's peer relation : Issues in assessment and intervention*, New York : Springer-Verlag, pp.243-269.
- Lahey, M.(1988). *Language disorders and language development*. New York: Macmillan.
- Rutter, M. (1978). Diagnosis and definition, In Rutter & Schopler (Eds), *Autism: A reappraisal of concepts and treatment*. New York: Plenum Press.
- Volkmar, F. R. & Cohen, D. J. (1985). A first person account of the experience of infantile autism by Tony, W. *Journal of Autism and Developmental Disorders, 15*, 47-54.

## **Abstract**

The Effects of a Social Skills Program on Improving Language, Sociability, and Adaptive Behaviors of Children with Developmental Disabilities

The purpose of this study was to investigate the effects of a social skills program on improving language skills, social maturity, and adaptive behaviors of children with developmental disabilities. A total of nine children at the Language Therapy Center for children and adolescents in Gwangju Metropolitan City participated in this study with the consent from their parents. The research was conducted following one-group pretest-posttest design, a preexperimental design. A social skills program was implemented once a week with 90 minutes per session for 15 weeks. The effects of the program were evaluated by administering Language Development Scale, Social Maturity Scale, and Adaptive Behavior Scale before and after the program. The results showed that the scores in language, social maturity, and adaptive behavior scales, respectively, increased from pretest to posttest. This study concluded with a discussion on the implications of social skill programs for improving language, social skills, and adaptive behaviors of children with developmental disabilities in the field of social welfare.

## 부 록

### <부록1> 사회성훈련프로그램

	1회기	2회기	3회기
주제	만나서 반가워요	나를 소개 합니다.	우리는 친구
자유놀이 및 출석	<ul style="list-style-type: none"> <li>* 사회성: 서로 인사하기, 대화 나누기, 친구에게 관심 갖기, 이름에 스티커 붙이기</li> <li>* 기본생활습관: 자유놀이 활동 후 주변 정리하기</li> </ul>		
음률	<ul style="list-style-type: none"> <li>*관계형성을 위한 워밍업</li> <li>-노래에 맞춰 춤추기</li> </ul>	<ul style="list-style-type: none"> <li>* 주의집중: 당신은 누구십니까?</li> <li>* 신체부위 모방: 사과 같은 내 얼굴</li> </ul>	<ul style="list-style-type: none"> <li>* 주의집중: 당신은 누구십니까?</li> <li>* 신체부위 모방: 너하고 나는 친구 되어서</li> </ul>
언어 · 인지	<ul style="list-style-type: none"> <li>* 이름에 대해 반응</li> <li>- 자기 이름에 스티커 붙이기</li> <li>- 자신의 이름 말하기</li> </ul>	<ul style="list-style-type: none"> <li>* 이름에 대해 반응</li> <li>- 자기 이름에 스티커 붙이기</li> <li>- 자신의 이름 말하기</li> </ul>	<ul style="list-style-type: none"> <li>* 이름에 대해 반응</li> <li>- 자기 이름을 칠판에 쓰기</li> <li>- 친구이름 불러주기</li> </ul>
	<ul style="list-style-type: none"> <li>* 발성하기: 아, 우와, 와 (감탄사)</li> <li>* 친구들과 얼굴 익히기</li> </ul>	<ul style="list-style-type: none"> <li>* 신체부위 지적하기/표현하기</li> <li>-눈, 코, 입, 귀, 머리</li> </ul>	<ul style="list-style-type: none"> <li>* 기능어: 친구야 놀자</li> <li>친구야 안녕</li> <li>* 사이좋게 놀아요</li> <li>- 그림책 보기</li> </ul>
미술 · 조작	<ul style="list-style-type: none"> <li>* 전지에 자유롭게 그리기</li> </ul>	<ul style="list-style-type: none"> <li>* 내 얼굴 그리기</li> <li>* 얼굴모양에 눈, 코, 입, 귀 붙이기</li> </ul>	<ul style="list-style-type: none"> <li>* 누워있는 친구 그려주기</li> <li>* 친구 그림에 색종이로 꾸며주기</li> </ul>
대인관계 활동	<ul style="list-style-type: none"> <li>* 심부름하기 * 친구하고 악수하기 * 친구에게 물건 갖다 주기</li> <li>* 친구, 선생님에게 감정 표현하기 * 친구, 선생님에게 허락받기</li> </ul>		
운동 · 게임	<ul style="list-style-type: none"> <li>* 둥글게 손잡고 음악에 맞추어 움직이기</li> </ul>	<ul style="list-style-type: none"> <li>* 친구하고 어깨동무 하고 반환점 돌아오기</li> </ul>	<ul style="list-style-type: none"> <li>* 친구하고 함께 풍선 치기</li> <li>* 친구하고 함께 풍선 터트리기</li> </ul>
간식 및 기본생활 습관 (정리정돈)	<ul style="list-style-type: none"> <li>* 인사하기 * 친구 손잡기 * 의자 가져오기</li> <li>* 기차줄 서고 걷기 * 순서 지키기 * 기다리기</li> <li>* 간식 골고루 먹기 * 깨끗하게 먹기</li> </ul>		

	4회기	5회기	6회기
주제	우리가족	동물	비디오 보기
자유놀이 및 출석	<ul style="list-style-type: none"> <li>* 사회성: 서로 인사하기, 대화 나누기, 친구에게 관심 갖기</li> <li>* 기본생활습관: 자유놀이 활동 후 주변 정리하기</li> </ul>		
음률	<ul style="list-style-type: none"> <li>* 주의집중: 당신은 누구십니까?</li> <li>* 신체부위 모방: 곰 세마리</li> </ul>	<ul style="list-style-type: none"> <li>* 주의집중: 당신은 누구십니까?</li> <li>* 신체부위 모방: 동물 노래</li> </ul>	<ul style="list-style-type: none"> <li>* 주의집중: 당신은 누구십니까?</li> <li>* 신체부위 모방: 동물노래</li> </ul>
언어 · 인지	<ul style="list-style-type: none"> <li>* 이름에 대해 반응하기</li> <li>- 자신의 이름에 “네” 대답하기</li> <li>- 이름 말하기</li> </ul>	<ul style="list-style-type: none"> <li>* 이름에 대해 반응하기</li> <li>- “네”대답하기</li> <li>- 자기 이름 말하기</li> <li>- 친구이름 불러주기</li> </ul>	* 비디오 보기
	<ul style="list-style-type: none"> <li>* 아빠, 엄마 물건에 대해서 알기</li> <li>* 아빠, 엄마 하는 일 알기</li> </ul>	<ul style="list-style-type: none"> <li>* 동물 울음소리 알기/표현</li> <li>- 멍멍 소리 나는 동물은 어디 있나요?</li> <li>- 강아지는 멍멍</li> </ul>	
미술 · 조작	<ul style="list-style-type: none"> <li>* 우리집 만들어요</li> <li>- 엄마, 아빠, 누나, 동생 색칠해 오려 붙이기</li> </ul>	<ul style="list-style-type: none"> <li>* 동물가면 만들기 (색종이 오려 붙이기)</li> </ul>	
대인관계 활동	<ul style="list-style-type: none"> <li>* 심부름하기 * 친구하고 악수하기 * 친구에게 물건 갖다 주기</li> <li>* 친구, 선생님에게 감정 표현하기 * 친구, 선생님에게 허락받기</li> </ul>		
운동 · 게임	<ul style="list-style-type: none"> <li>* 우리집에 왜 왔니? (가위, 바위, 보게임)</li> </ul>	<ul style="list-style-type: none"> <li>* 동물 흉내 내기</li> <li>- 오리걸음으로 반환점 돌아오기</li> <li>- 사자처럼 네발걷기</li> </ul>	
간식 및 기본생활 습관 (정리정돈)	<ul style="list-style-type: none"> <li>* 인사하기 * 친구 손잡기 * 의자 가져오기</li> <li>* 기차줄 서고 걷기 * 순서 지키기 * 기다리기</li> <li>* 간식 골고루 먹기 * 깨끗하게 먹기</li> </ul>		

	7회기	8회기	9회기
주제	여러 가지 가게/시장놀이	백화점 나들이	여러 가지운동/ 협동놀이 및 게임
자유놀이 및 출석	* 사회성: 서로 인사하기, 대화 나누기, 친구에게 관심 갖기 * 기본생활습관: 자유놀이 활동 후 주변 정리하기		
음률	* 주의집중: ~ 는 어 디 있니? “여기” * 신체부위 모방: 동글게 동글게	* 백화점 다녀오기*  - 백화점까지 친구하고 손잡고 걸어가기 (차 조심) - 엘리베이터 이용하기 - 에스컬레이터이용하기 - 휴게실 이용 - 화장실 이용 - 지하식품 코너에서 과자 구매하기	* 주의 집중: 두가 지 지시 수행하기 * 신체부위 모방: 동글게 동글게
언어 · 인지	* 이름에 대해 반응 하기 - “네”대답하기 - 자기 이름 말하기 - 친구이름 불러주기		* 이름에 대해 반응 하기 - “네”대답하기 - 자기 이름 말하기 - 친구이름 불러주기
	* 가게에 대해서 * - 무엇을 팔까요? - 어디서 사야하나요? - ~ 주세요 - ~ 얼마예요 표현 하기		* 운동에 대해서 * - 운동종류 알기 - 운동기구 짚잇기
미술 · 조작	* 여러 가지 가게에서 파는 물건에 색칠 하기		* 색종이 접어서 공 만들기
대인관계 활동	* 심부름하기 * 친구하고 악수하기 * 친구에게 물건 갖다 주기 * 친구, 선생님에게 감정 표현하기 * 친구, 선생님에게 허락받기		
운동 · 게임	* 돈으로 원하는 물건 사기 놀이 - 과일, 채소, 옷, 신 발, 책, 장난감 등등	공공장소에서 지킬 일 - 질서 지키기 - 기다리기 - 짜증내지 않기 - 친구 챙기기	* 여러 가지 운동* - 이어달리기 - 농구하기 - 축구하기 - 볼링하기 - 줄다리기
간식 및 기본생활 습관 (정리정돈)	* 인사하기 * 친구 손잡기 * 의자 가져오기 * 기차출 서고 걷기 * 순서 지키기 * 기다리기 * 간식 골고루 먹기 * 깨끗하게 먹기		

	10회기	11회기	12회기
주제	맛있는 음식(상차리기)	찰흙놀이	교통기관
자유놀이 및 출석	* 사회성: 서로 인사하기, 대화 나누기, 친구에게 관심 갖기 * 기본생활습관: 자유놀이 활동 후 주변 정리하기		
음률	* 주의집중: 두 가지 지시 수행하기 * 신체부위 모방: 숲속 작은집	* 주의집중: 두 가지 지시 수행하기 * 신체부위 모방 : 거미가 줄을 타고 올라갑니다.	* 주의집중: 두가지 지시 수행하기 * 신체부위 모방: 숲속 작은집
언어 · 인지	* 이름에 대해 반응하기 - “네”대답하기 - 자기 이름 찾아 표시 - 친구이름 불러주기	* 이름에 대해 반응하기 - “네”대답하기 - 자기 이름 찾아 표시 - 친구이름 불러주기	* 이름에 대해 반응하기 - “네”대답하기 - 자기 이름 찾아 표시 - 친구이름 불러주기
	* 맛있는 음식 - 몸에 좋은 음식 - 몸에 해로운 음식 - 음식 이름 알기/ 표현	* 찰흙느낌 - 말랑말랑 해요 - 손에 묻어요	* 교통기관 종류에 대해 - 의성어 표현하기 - 하늘 / 바다 / 땅로 다니는 것 구별하기
미술 · 조각	* 상 차리기 - 잡지책에서 음식 찾아 상 차리기	* 찰흙 주무르기 - 굴러보기, 밀어보기 - 잘라보기, 찍어보기 - 다양한 형태 만들기	* 모자이크 - 색종이 찢어서 교통 기관 꾸미기
대인관계 활동	* 심부름하기 * 친구하고 악수하기 * 친구에게 물건 갖다 주기 * 친구, 선생님에게 감정 표현하기 * 친구, 선생님에게 허락받기		
운동 · 게임	* 물건 옮기기 - 점목 혼자 들어 옮기기 - 점목 함께 들어 옮기기 - 쟁반위에 물건 옮기기	* 게임* - 풍선 안고 달리기 - 친구와 함께 풍선 옮기기	* 친구와 함께 기차 타기 * 차, 자전거 함께 타기
간식 및 기본생활 습관 (정리정돈)	* 인사하기 * 친구 손잡기 * 의자 가져오기 * 기차줄 서고 걷기 * 순서 지키기 * 기다리기 * 간식 골고루 먹기 * 깨끗하게 먹기		

	13회기	14회기	15회기
주제	여러 가지모양으로 꾸미기	가을 동산	우리는 하나
자유놀이 및 출석	* 사회성: 서로 인사하기, 대화 나누기, 친구에게 관심 갖기 * 기본생활습관: 자유놀이 활동 후 주변 정리하기		
음률	* 주의집중: 심부름 하기 ( ~ 가져오기) * 신체부위 모방: 동근해가 떴습니다	* 주의집중: 심부름 하기 ( ~ 하고 ~ 가져오기) * 신체부위 모방: 동근해가 떴습니다.	* 주의집중: 심부름 하기 ( ~ 하고 ~ 가져오기) * 신체부위 모방: 통통통
언어 · 인지	* 이름에 대해 반응하기 - “네”대답, 이름 말하기 - 자기 이름 쓰기 - 친구 이름 쓰기	* 이름에 대해 반응하기 - “네”대답, 이름 말하기 - 자기 이름 쓰기 - 친구 이름 쓰기	* 이름에 대해 반응하기 - “네”대답하기 - 자기 이름 쓰기 - 친구 이름 쓰기
	* 여러 가지 모양 이름 알기, 표현하기 - 똑같은 모양위에 놓기 - 똑같은 모양으로 그리기	* 가을에 대해서 - 날씨가 쌀쌀해요 - 긴팔 입어요 - 나뭇잎 (은행잎, 단풍잎)	* 케익 초 불기 - 스스로 케익에 초 불 끼우고 노래 부르고 초 불 불기 - 친구들과 서로 축하 하기
미술 · 조작	* 여러 가지 모양 - 분뜨기 - 색칠하고 오리기 - 찌기	* 가을 동산 꾸미기 - 나뭇잎 만들어 나무 꾸미기	
대인관계 활동	* 심부름하기 * 친구하고 악수하기 * 친구에게 물건 갖다 주기 * 친구, 선생님에게 감정 표현하기 * 친구, 선생님에게 허락받기		
운동 · 게임	* 여러 가지 모양 징검다리 건너기	* 의자 게임 - 노래 부르다 멈추면 의자에 빨리 앉기 - 링 고리 던지기	* 활짝 웃으세요 - 친구들과 함께 사진 찍기 - 혼자서 사진 찍기
간식 및 기본생활 습관 (정리정돈)	* 인사하기 * 친구 손잡기 * 의자 가져오기 * 기차줄 서 걷기 * 순서 지키기 * 기다리기 * 간식 골고루 먹기 * 깨끗하게 먹기		

<부록2> 사회성훈련프로그램의 영역별 내용

1) 언어 및 학습인지영역

- ① 언어이해 및 표현훈련- 명사, 동사, 의성어, 의태어, 상황언어 사용으로 언어이해 훈련을 통해 언어이해력을 향상시킨다.
- ② 시지각 훈련 - 선긋기, 색칠하기, 종이접기 등을 통해 집중력 향상을 도모하고 사물 크기, 대소 비교, 같은 모양 찾기 등을 통한 인지능력을 향상시킨다.

2) 집단 활동 영역

- ① 집단놀이 - 놀이 및 게임을 통해 다른 아동에 대한 인지 및 접근을 유도하고 게임규칙 및 순서에 대한 아동들의 인지 및 이해를 도모 한다.
- ② 음악활동 - 음악듣기와 노래 부르기를 통한 정서적인 안정을 도모한다.
- ③ 미술활동 - 그리기와 색칠하기를 통한 자기표현력 및 시선집중력 향상을 도모 하고 만들기, 자르기, 붙이기를 통한 아동들의 상상력 및 소근육 운동 기능향상을 도모 한다.

3) 일상생활훈련영역

- ① 자기물건 정리하기 - 자기 물건에 대한 소유개념 인식 및 정리를 하는 습관형성을 유도 한다.
- ② 개인위생 - 손 씻기, 용변처리 등 기본적인 개인 위생활동 등의 자립도를 향상 시킨다.
- ③ 주변정리하기 - 학습 및 집단 활동 후 스스로 주변을 정리하는 습관 형성을 도모한다.
- ④ 간식 먹기- 간식을 적절한 시간에 적절한 양만큼, 깨끗하게 먹을 수 있도록 지도한다.



#### 4) 사회성영역

- ① 인사표현하기 - 상황에 맞는 인사표현 훈련의 반복으로 인사 습관 형성을 유도 한다.
- ② 자기표현하기 - “나는 ~입니다”에서부터 “난 ~ 합니다” 동사 표현을 할 수 있도록 지속적인 지도를 한다.
- ③ 상대방과 의사소통하기 - 비언어적 표현에서부터 부분적인 언어 표현에 이르기 까지 자신의 의사를 표현해 보도록 지도한다.
- ④ 다른 사람에게 접근하기 - 지시나 통제 없이 먼저 다른 사람에게 접근 할 수 있도록 지도 한다.
- ⑤ 공공장소 이용하기 - 공공장소 이용 예절 학습 및 주위환경에 대한 적응력을 향상 시킨다.

#### 5) 운동영역

- ① 대근육운동 - 체조, 운동기구 활용을 통해 아동들의 신체기능 향상을 도모한다.
- ② 소근육 운동 - 손가락을 이용할 수 있는 활동을 통해 소근육 운동기능을 향상 시킨다.